

mysoda®

RUBY Szódavíz készítő

HU



Használati útmutató

Biztonsági tudnivalók	4
Készülék részei és jellemzői	5
A CO2-palack beszerelése	6
A CO2-palack cseréje	7
Hogyan készítsünk szódavizet	7
A készülék ápolása és tisztítása	8
Műszaki adatok, Garancia	9
Hibaelhárítás	10

FONTOS BIZTONSÁGI TUDNIVALÓK

Olvassa el figyelmesen az ebben a kézikönyvben található utasításokat, mielőtt használatba venné új szódavíz-gyártó készülékét. Mindig kövesse az utasításokat és a biztonsági óvintézkedéseket.

Ha a készüléket nem az utasításoknak és óvintézkedéseknek megfelelően használja, az a készülék károsodását és személyi sérülést okozhat.

Az alábbi figyelmeztetések a szódavíz készítő készülékre, a vizes palackokra és a szén-dioxid (CO₂) palackra vonatkoznak.

FIGYELMEZTETÉSEK A KÉSZÜLÉKRE ÉS HASZNÁLATÁRA VONATKOZÓAN

1. Ezt a terméket nem 12 éven aluli gyermekek általi használatra tervezték. Felnőtt felügyelete szükséges, ha a készüléket gyermekek használják.
2. A terméket nem használhatják csökkent fizikai, érzékszervi vagy szellemi képességekkel rendelkező (felnőtt vagy gyermekkorú), továbbá kellő tapasztalattal és tudással nem bíró személyek, kivéve, ha a biztonságukért felelős személy szoros felügyelete alatt állnak, aki a készülék használatára vonatkozó utasításokkal tudja ellátni őket.
3. **FIGYELEM** ⚠ Ne használja a készüléket, ha hibát vagy sérülést észlel vagy gyanít. Forduljon kereskedőjéhez, importőréhez vagy gyártójához.
4. Ne végezzen semmilyen módosítást vagy javítást a készüléken és a tartozékokon. Javításokat csak hivatalos szervizben dolgozó szakember végezhet.
5. Soha ne távolítsa el a vizes palackot szódavíz készítés (karbonizáció) közben. Ne távolítsa el a CO₂-palackot addig, amíg nincs egy Mysoda vizes palack a szódavíz készítőhöz csatlakoztatva.
6. Csak ivóvizet szénsavasítson. A szörpöket és ízesítőket csak a szénsavasítás után adja hozzá a szódavízhez.
7. A készüléket mindig vízszintes, stabil és vízálló felületre helyezze.
8. Használat közben a készüléknek mindig függőleges helyzetben kell lennie.
9. Ne merítse vízbe a készüléket és ne tisztítsa használat közben.
10. Csak akkor használja a készüléket, ha már behelyezte a megtöltött palackot.
11. Soha ne próbálja meg szénsavval tölteni az üres palackot.
12. Minden használat előtt ellenőrizze, hogy a CO₂-palack szilárdan rögzítve van-e a készülékhez.
13. Soha ne szállítsa a készüléket teli vizes palackkal.
14. Soha ne szállítsa a készüléket úgy, hogy a CO₂ palack csatlakoztatva van hozzá.
15. Csak Mysoda vizes palackot használjon ehhez a készülékhez.
16. Soha ne használjon éles szerszámokat, súrolószereket vagy vegyi tisztítószereket a készülék tisztításához. Használjon enyhe kézi mosogatószeret és puha, nedves törülköndőt.
17. A készülék garanciája csak nem kereskedelmi használatra érvényes.

FIGYELMEZTETÉSEK A VIZES PALACKRA VONATKOZÓAN

18. Ne tárolja a vizes palackokat fagyaszóban.
19. Ne tárolja a vizes palackokat mosogatógéppben vagy forró vízben.

20. Ne tároljon vizes palackokat hőforrások közelében, például sütő vagy tűzhely közelében, vagy forró autóban.
21. Használat előtt ellenőrizze a vizes palackon a lejáratí időt. A lejáratí dátum hónap/év formában van feltüntetve. Ne használjon lejártí flakontí a használat utolsó hónapja után.
22. Ne használja a palackot, ha deformálódott, megkarcolódott vagy elszíneződött, vagy ha a lejáratí idő lejártí.
23. A fenti esetekben cserélje le a palackot egy újra.
24. Soha ne tegyen palackot mosogatógéppbe. Soha ne használjon keféttí, súrolószertí vagy vegyí tisztítószertí. Kézzeztí mossa a palackot, enyhe mosószerrel és meleg vízzel. Ha szükséges, használjon puha palackkeféttí.

FIGYELMEZTETÉSEK SZÉN-DIOXID (CO₂) PALACKRA

25. Használat előtt ellenőrizze a CO₂-palackot. Ha a palack vagy a hozzá csatlakoztatottí szeleptí megsérültí, ne használja, hanem forduljon a kereskedőhöz, az importőrhöz vagy a gyártóhoz.
26. Ne kísérelje meg a szénsav palack módosítását, kilyukasztásátí vagy élegetésétí.
27. Ne dobálja a szénsav palackot, és ne hagyja leesni.
28. Ne tárolja a CO₂-palackot fagyaszóban.
29. Ha a CO₂-palack hidegebb vagy melegebb, mint a szobahőmérséklet, akkor fokozatosan szobahőmérsékletre kell melegíteni. A folyamat felgyorsítása érdekében ne tegye fagyaszóttíba vagy hőforrásra.
30. **FIGYELEM** ⚠ Élelmiszerbiztonsági veszély:
 - Csak hivatalos vizonteladótólí vásárolt, élelmiszeriparí minőségű CO₂-palackot használjon.
 - Soha ne használjon nem élelmiszeriparí célra szántí szén-dioxidí palackot.
 - Soha ne használjon olyan adaptert, amely lehetővé teszi a nem élelmiszeriparí minőségű CO₂ palackok használatát.
31. **FIGYELEM** ⚠ A CO₂-palack tartalma nyomás alatt van.
32. **FIGYELEM** ⚠ Robbanásveszély. A CO₂ palackokat mindig hűvös, száraz helyen tárolja, távol mindenféle hőhatástól. Hőnek kitéve a palackban megnő a nyomás és CO₂ gáz szabadulhat fel.
33. **FIGYELEM** ⚠ Ne érintse meg a hengert, ha CO₂ szabadul fel; várja meg, amíg az összes CO₂ kiürül, és a palack szobahőmérsékletre melegszik. Szívárgás esetén jól szellőztesse ki a házat vagy lakást. Ha rosszul érzi magát, forduljon orvoshoz.
34. **FIGYELEM** ⚠ Fagyási sérülés veszélye. A CO₂ gáz gyors kiürülése a bőr megfagyásátí okozhatja.

A KÉSZÜLÉK RÉSZEI ÉS JELLEMZŐI

SZÓDAVÍZ KÉSZÍTŐ KÉSZÜLÉK

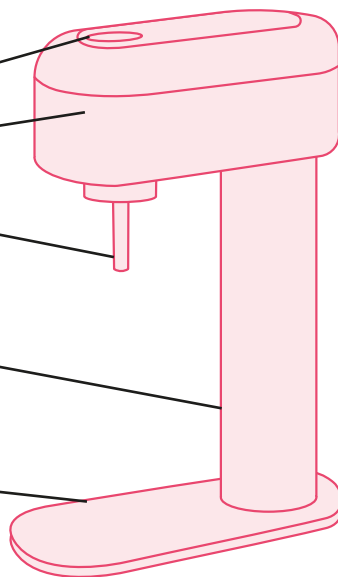
Szénsavasító (karbonizáló) gomb

A készülék felső része

Szénsavasító cső

A készülék alsó része

Csepegtető



HU

CO2 PALACK



1L-ES VIZES PALACK

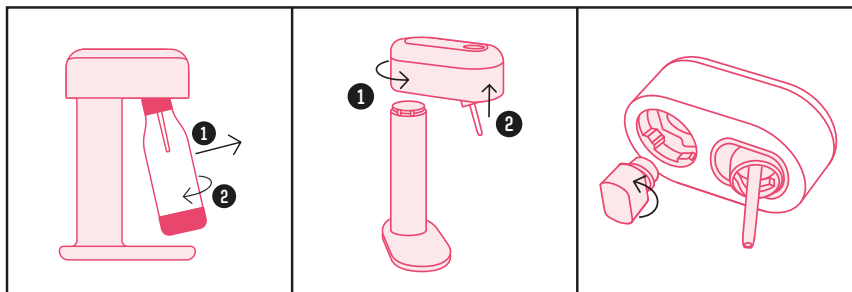
Kupak

Max töltési szint



AZ ELSŐ HASZNÁLAT ELŐTT: A vizes palackot kézzel mossa ki meleg vízzel és kézi mosogatószerrel. Öblítse el alaposan, és törölje szárazra egy puha törülközővel. **FIGYELEM:** Soha ne mossa el a vizes palackokat mosogatógépben vagy forró vízben. Az erős vegyszerek károsítják a palackot.

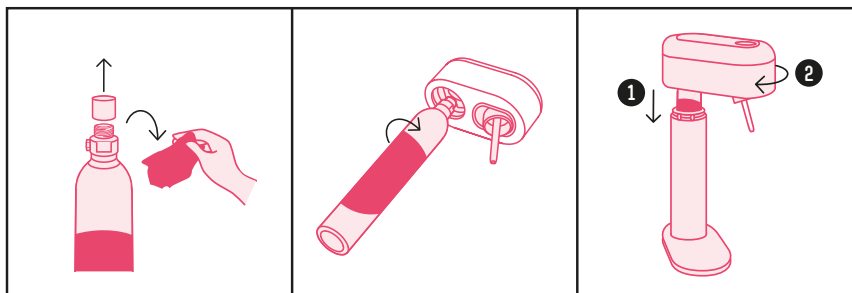
A CO2-PALACK BESZERELÉSE



1. Távolítsa el a vizes palackot úgy, hogy a palackot és a szénsavasító-csővet maga felé húzza, majd csavarja le (negyed fordulattal az óramutató járásával megegyező irányba).

2. Szerelje le a készülék testének felső részét az óramutató járásával ellentétes irányba forgatva.

3. Csavarja le a készüléktest felső részén található fekete menetes védőkupakot.



4. Távolítsa el a tömítést és a kupakot a CO₂-palackról.

5. Szerelje be a CO₂-palackot az óramutató járásával megegyező irányba csavarva. Húzza meg erősen, de ne legyen nagyon szoros.

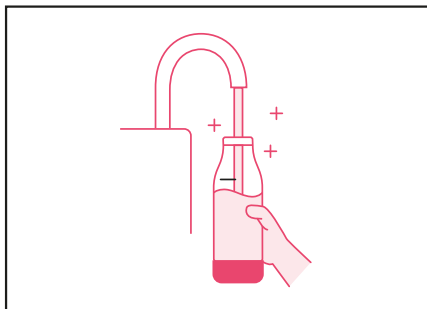
6. Óvatosan helyezze be a CO₂-palackot és illessze a felső részt az alsó részbe. Forgassa el a felső részt az óramutató járásával megegyező irányba, amíg a helyére nem kattán.

A CO2-PALACK CSERÉJE

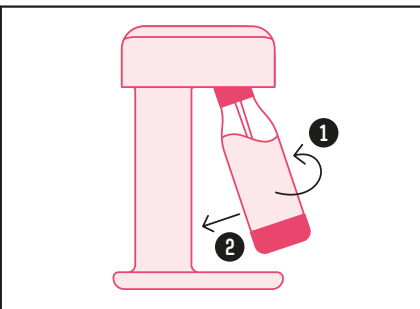
Miután a CO₂-palack kiürült, cserélje ki a szénsav palackot ugyanúgy, mint ahogy az első beszerelésekor.

	<p>Használati tipp: A kiürült CO₂-palackot újratöltheti. Vigye vissza az üres palackot Mysoda-kereskedőjéhez, így csak a gáz utántöltésért kell fizetnie.</p>
	<p>Használati tipp: Vegyen egy másik CO₂-palackot otthonába, hogy amint kifogy a szénsav, kicserélhesse a palackot. Extra palackok kaphatók a Mysoda márkakereskedőknél.</p>

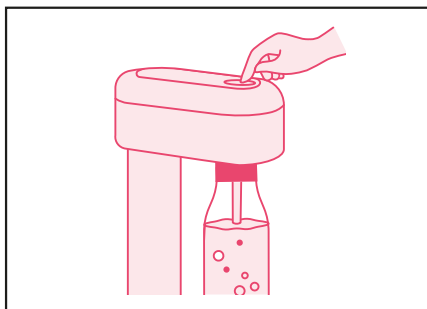
HOGYAN KÉSZÍTSÜNK SZÓDAVIZET



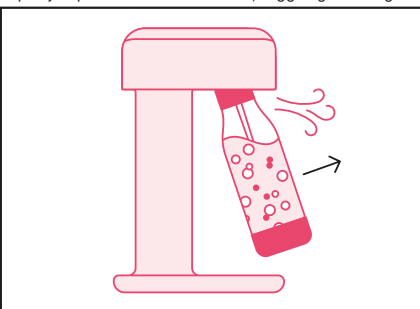
1. Töltse fel a vizes palackot hideg vízzel a töltési vonalig.



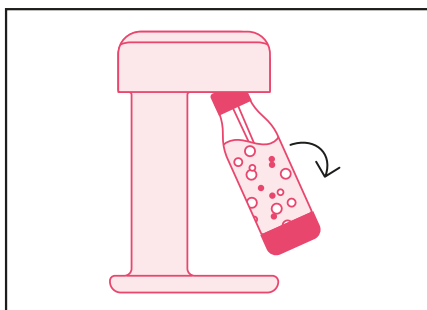
2. A palack behelyezéséhez győződjön meg arról, hogy a készülék teljesen függőleges helyzetben van és a csatlakoztató előre van döntve. Ezután helyezze a palackot a csatlakozóba, és rögzítéshez fordítsa el egy negyedet az óramutató járásával ellentétes irányba. Nyomja a palackot a készülék felé, függőleges állásig.



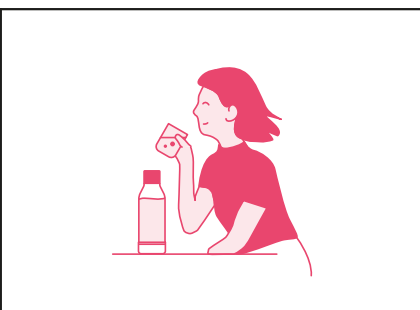
3. Nyomja meg a szénsavasító (karbonizáló) gombot 2-3-szor. Hagyja abba, ha sziszegő hangot hall.



4. Húzza maga felé a palackot, hogy feloldja a nyomást az üvegben.



5. Oldja le a palackot negyed fordulattal az óramutató járásával megegyező irányba.



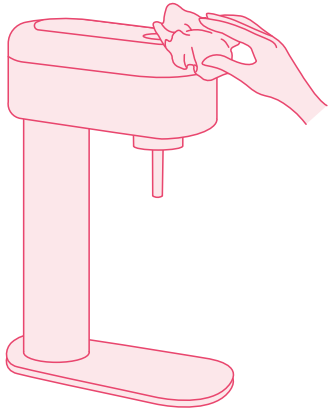
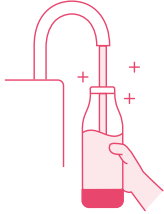

6. Élvezze a kész szódavizet vagy adjon hozzá a tetszés szerinti ízesítőt, szörpöt.









MEGJEGYZÉS: Csak kompatibilis CO₂-palackokat és Mysoda vizes palackokat használjon. Soha ne karbonizáljon, ha az üveg üres, nincs teljesen feltöltve vízzel, vagy ha a víz a töltési vonal felett van.

HU

A KÉSZÜLÉK ÁPOLÁSA ÉS TISZTÍTÁSA

	<p>SZÓDAVÍZ KÉSZÍTŐ:</p> <p>A szódavíz készítőt törölje át egy nedves törlőkendővel. Ne merítse vízbe a készüléket. Ne használjon oldószert vagy súroló hatású tisztítószer, mert ez károsíthatja a felületet.</p>
	<div style="display: flex; align-items: center;">  <div data-bbox="762 447 991 656"> <p>VIZES PALACK:</p> <p>Minden használat után öblítse ki a vizes palackot tiszta vízzel. A palackot kézzel mossa el, meleg vízzel és kézi mosogatószerrel. Jól öblítse el. Törölje szárazra a külsőjét egy puha ruhával.</p> </div> </div>
	<p>CO2 PALACK:</p> <p>A kiürült CO₂-palackot újratöltheti. Vigye vissza az üres palackot Mysoda-kereskedőjéhez, így csak a gáz utántöltésért kell fizetnie.</p>

Hasznos tippek:

	<p>Használjon minél hidegebb vizet. A szénsav hozzáadása előtt lehűtheti a vizet a hűtőszekrényben.</p>
	<p>Vásároljon pár extra vizes palackot otthonába, hogy akár egy nagyobb társaság számára is tudjon szénsavas vizet és egyéb friss italokat biztosítani.</p>
	<p>Vásároljon otthonába egy másik CO₂-palackot, hogy azonnal kicserélhesse, amint kifogy a szénsav. Extra hengerek kaphatók a Mysoda márkakereskedőknél.</p>
	<p>Tekintse meg a Mysoda ízesítő szörpök választékát. Termékeink természetesen édesített és cukormentes változatban elérhetők, többféle ízesítésben.</p>
	<p>A Mysoda szörpök használatával közvetlenül a pohárba keverheti ki italát. Így a vizes palackok hosszabb ideig maradnak tiszták és frissek.</p>
	<p>Az íz koncentrációjának változtatásával olyan italt készíthet, amely az Ön számára megfelelő.</p>

MŰSZAKI ADATOK

Max. üzemi nyomás: 10 bar/145 Psi

Max. üzemi hőmérséklet: 40°C/104°F

Palack úrtartalma: 1,0 l (33,8 oz.)

Max. a palack töltési térfogata: 0,85L (28,7 oz)

Működéséhez nem igényel áramot

HU

A Mysoda a Mysoda Oy bejegyzett védjegye.

GARANCIA

Szeretnénk, ha hosszú ideig tudná élvezni Mysoda szódavíz készítő gépét. A teljes körű felhasználói élmény biztosítása érdekében eszközeinkre a vásárlás dátumától számított huszonegy (24) hónapos garanciát vállalunk. Garanciánk csak háztartási célú használatra érvényes.

A garancia NEM vonatkozik a következőkre:

- A víztől eltérő folyadék szénsavasítása okozta hibák.
- A normális fogyasztói használat során szokásos elhasználódás, kopás és törés (pl. elszíneződés).
- Vizes palack lejárató idő utáni használatából eredő hibák és sérülések.
- A lejárató időn túl használt CO₂ palack által okozott hibák és sérülések.
- Szállítás közbeni sérülések és bármilyen rendellenes háztartási használat okozta hibák.
- A nem hivatalos kereskedők által forgalmazott CO₂-palackok használatából eredő hibák.
- A szénsavas vízkészítő nem megfelelő használatából, módosításából vagy kereskedelmi használatából eredő meghibásodások.

Ha Mysoda készüléke javításra szorul, forduljon a helyi Mysoda viszonteladóhoz, vagy lépjen kapcsolatba közvetlenül a Mysodával az info@mysoda.eu e-mail címen, vagy látogasson el weboldalunkra: www.mysoda.eu.

mysoda.eu

HIBAELEHÁRÍTÁS

A PROBLÉMA	LEHETSÉGES OK	MEGOLDÁS
A vizes palackot nem lehet csatlakoztatni a gyorscsatlakozóval.	A gyorscsatlakozó helytelen állásban van.	Húzza maga felé a készülék felső részét. Tegye be a palackot, rögzítse az üveget egy negyeddel elforgatva az óramutató járásával ellentétes irányba.
A víztartályt nem lehet kivenni a gyorscsatlakozóból.	A vizes palack helytelen állásban van.	Óvatosan húzza maga felé a palackot, amíg el nem éri a teljesen előre dőlt helyzetét. Vegye ki az üveget egy negyeddel elforgatva azt az óramutató járásával megegyező irányba.
A vizes palack túlcserdül a szénsavasodás során	A víztartály túl van töltve.	Töltse fel a palackot vízzel a maximális szintet jelző töltési vonalig.
	A karbonizáló gomb túl sokáig van lenyomva.	Egyszerre ne nyomja 1-2 másodpercnél tovább a szénsavasító gombot.
A víz nem elég szénsavas/buborékos.	A CO ₂ palack kezd kifogyni.	Cserélje ki a használt CO ₂ palackot egy újra.
	A víz túl meleg.	Törekedjen arra, hogy a víz a lehető leghidegebb legyen, mivel a CO ₂ jobban oldódik hideg vízben.
	A CO ₂ palack nincs elég szorosan becsavarva.	Csavarja be szorosan a CO ₂ -palackot a készülékbe.
A CO ₂ palack beszerelés után szivárog.	A CO ₂ palack nincs szorosan becsavarva.	Távolítsa el a CO ₂ palackot, majd rögzítse újra biztonságosan. Kézzel végezze, ne használjon szerszámokat. Ne szorítsa túl.
A szénsavasodás során apró, fehér jégzemcsék képződnek a fűvóka körül.	Ez normális, különösen, ha a víz hideg.	
A készülék fűtülő hangot ad karbonizáció során.	Ez normális, amikor a szénsavasodás befejeződött, a fűtülés is véget ér.	

