



**instruction manual
eredeti használati utasítás
návod na použitie
manual de utilizare
uputstvo za upotrebu
návod k použití
uputa za uporabu**

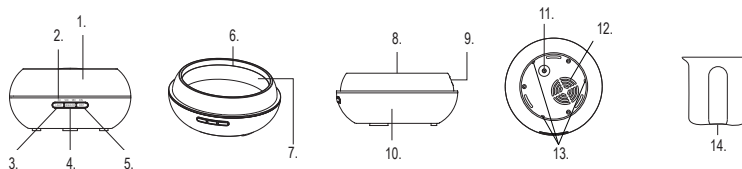


EN - Safety and maintenance / H - Biztonság és karbantartás / SK - Bezpečnosť a údržba / RO - Siguranță și întreținere / SRB-MNE - Bezbednost i održavanje / CZ - Bezpečnost a údržba / HR-BIH - Sigurnost i održavanje	3 – 24
--	--------

EN - Functions / H - Funkciók / SK - Funkcie / RO - Funcții / SRB-MNE - Funkcije / CZ - Funkce / HR-BIH - Funkcije	25 – 31
---	---------



figure 1. • 1. ábra • 1. obraz • figura 1. • 1. skica • 1. obrázek • 1. слика



	EN	H	SK	RO	SRB-MNE	CZ	HR-BIH
	STRUCTURE (Figure 1.)	FELÉPÍTÉS (1. ábra)	ŠTRUKTÚRA (1. obrázok)	STRUCTURĂ (Figura 1.)	SASTAVNI DELOVI (1. skica)	POPIS (1. schéma)	DIJELOVI UREĐAJA (Slika 1.)
1.	cover	fedél	kryt	capac	poklopac	kryt	poklopac
2.	timer indicator LEDs	időzítő visszajelző LED-ek	LED kontrolky časovača	indicatori LED pentru timer	LED indikatori tajmera	LED kontrolky časovače	LED lampice indikatora vremena
3.	light button	világítás nyomógomb	tlačidlo osvetlenia	treaptă de umidificare	taster za osvetljenje	stupeň zvlhčování	stupanj vlaženja
4.	humidification intensity	párasítás fokozat	stupeň zvlhčovania	buton iluminat	stepen isparenja	tlačítko osvětlení	tipka za osvjetljenje
5.	humidifier button	pára nyomógomb	tlačidlo zvlhčovania	buton umidificare	taster za paru	tlačítko tvorby páry	tipka za paru
6.	max. water level indicator line	max. vízszint jelölő vonal	max. čiara hladiny vody	marcaj max. în rezervorul de apă	oznaka za max. količinu vode	ryska označující max. množství vody	linija maksimalnog vodostaja
7.	water tank	víztartály	nádžr na vodu	rezervor de apă	rezervoar vode	nádžr na vodu	spremnik za vodu
8.	oscillator	oszcillátor	oscilátor	oscilator	oscilator	oscilátor	oscilator
9.	fan nozzle	ventilátor fúvóka	fúkacia dýza ventilátora	duză ventilator	ventilator dizna	tryska ventilátoru	mlaznica ventilatora
10.	base	alapzat	podstavec	bază	postolje	základna	zaklada
11.	outlets	adapter csatlakozó	přípojka adaptéra	orificii evacuale	priključak strunog adaptera	výstupní otvory	otvori za izvod
12.	air intake	levegő bevezetés	otvor vstupného vzduchu	orificiu admisie aer	ulaz vazduha	vstup vzduchu	uvođenje zraka
13.	adapter socket (on the bottom)	kivezető nyílások	výstupné otvory	soclu adaptor (jos)	izlaz	zásuvka na adaptér (dole)	priključak adaptera (dolje)
14.	measuring cup	mérőpohár	odmerka	pahar gradat	merna čaša	odměrka	mjerna čaša

figure 2. • 2. ábra • 2. obraz • figura 2. • 2. skica • 2. obrázek • 2. слика
a)

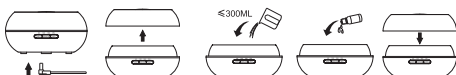


figure 2. • 2. ábra • 2. obraz • figura 2. • 2. skica • 2. obrázek • 2. слика
b)



EN AROMA DIFFUSER

IMPORTANT SAFETY INSTRUCTIONS

READ THE INSTRUCTION MANUAL CAREFULLY BEFORE USE AND RETAIN IT FOR LATER REFERENCE!

WARNINGS

1. Before using the product for the first time, please read the instructions for use below and retain them. The original instructions were written in the Hungarian language.
2. This appliance may only be used by persons with impaired physical, sensory or mental capabilities, or lacking in experience or knowledge, as well as children from the age of 8, if they are under supervision or have been given instruction concerning use of the appliance and they have understood the hazards associated with use. Children should not be allowed to play with the unit. Children may only clean or perform user maintenance on the appliance under supervision.
3. Confirm that the appliance has not been damaged in transit!
4. Only for indoor use!
5. Be aware that high humidity levels may encourage the growth of biological organisms in the environment.
6. Warning: Microorganisms that may be present in the water or in the environment where the appliance is used or stored, can grow in the water reservoir and be blown in the air causing very serious health risks when the water is not renewed and the tank is not cleaned properly every 3 days.
7. Do not permit the area around the humidifier to become damp or wet. If dampness occurs, turn the output of the humidifier down. If the humidifier output volume cannot be turned down, use the humidifier intermittently. Do not allow absorbent materials, such as carpeting, curtains, drapes, or tablecloths, to become damp.
8. Never leave water in the reservoir when the appliance is not in use.
9. Keep the appliance away from heating and other electrical appliances!
10. Connect only to 230 V~ / 50 Hz Voltage power sockets!
11. Unwind the power cable completely!
12. Never connect the appliance to electrical network with wet hands!
13. Do not lead the power cable on the appliance!
14. Do not lead the power cable under carpets, doormats, etc.!
15. The appliance should be located so as to allow easy access and removal of the power plug!
16. Lead the power cable so as to prevent it from being pulled out accidentally or tripped over!
17. If the mains cable is damaged, disconnect the appliance immediately and contact a specialist!
18. When cleaning, filling the water tank, replacing the appliance or other maintenance, disconnect the appliance by unplugging the connection plug.

19. Never touch the water and the parts of the appliance in the water when the appliance is under power.
20. Never operate the appliance without water.
21. Do not scratch the oscillator!
22. Do not immerse the appliance in water, the pieces under voltage cannot get in touch with water!
23. Do not operate unattended in the presence of children!
24. Do not let children play with the unit!
25. Never disassemble the appliance.
26. When not planning to use the unit for an extended period of time, switch it off then remove the power plug from the outlet and empty the water tank.
27. Empty and clean the humidifier before storage. Clean the humidifier before next use.
28. If any irregular operation is detected (e.g., unusual noise or burnt odor from unit), immediately switch it off and remove the power plug!
29. The unit is intended for household use. No industrial use is permitted!
30. Due to continuous improvements, the technical data and design may change without any prior notice.
31. The actual instruction manual can be downloaded from www.somogyi.hu website.
32. We don't take the responsibility for printing errors which may occur, and apologize for them.



Clean the water tank every three days.



Risk of electric shock! Do not attempt to disassemble or modify the unit or its accessories. In case any part is damaged, immediately power off the unit and seek the assistance of a specialist.



In the event that the power cable should become damaged, it should only be replaced with cables obtained from the manufacturer or its service facility. the manufacturer, its service facility or similarly qualified personnel.

ASSEMBLY AND COMMISSIONING OF THE DEVICE

Follow the steps shown on **Figure 2. a).**

1. Remove the cover from the water tank.
2. Connect the adapter connector to the device.
3. Set the device on a solid, level and flat surface.
4. Fill the water tank with distilled water up to the MAX line(300 ml). Avoid overfilling the tank, otherwise the amount of cold vapour produced will be insufficient. Avoid getting water into the fan nozzle (9).
5. At this point, 5-10 drops of quality, natural essential oil can be added to the water as desired. Do not use artificial substances, as they can cause damage to the device.
6. Replace the cover.

7. Connect the adapter to a standard 230 V~/50 Hz earth protected wall socket.
8. Now the unit is ready for operation!

CLEANING

If hard water is used, scaling will deposit in the water tank and on the parts of the device exposed to water. Scaling deposits on the atomizer inhibit normal operation.

Empty the tank and refill every third day. Before refilling, clean it with fresh tap water. Remove the limescale, deposits, or film that has formed on the sides of the tank or on interior surfaces, and wipe all surfaces dry.

We recommend that

1. Use distilled water.
2. Clean the water tank and oscillator weekly.
3. Frequently change the water.
4. If it is not used for a long time, clean the entire appliance and store it dry.

Cleaning the water tank, descaling

1. Turn off the humidifier, then discontinue the power supply by unplugging the connection plug.
2. With slightly vinegar water (1 tablespoonful of vinegar in 1 cup of water), rinse the water tank and then with clean water.

Cleaning the oscillator, descaling

1. Turn off the humidifier, then disconnect from the power supply by unplugging the connection plug.
2. Drop 5-10 drops of vinegar into the oscillator, wait 2 to 5 minutes
3. Apply with soft material, e.g. clean the oscillator surface with a cleaner.
4. Rinse with clean water.

TROUBLESHOOTING

Problem	Possible solution
Humidification does not work.	Fill distilled water into the tank.
	Check the mains power supply.
Humidification is insufficient.	Decrease the water level in the tank.
	Clean the oscillator.
All settings are correct, but the device does not diffuse mist.	Remove the cover, clean the device at the nozzles and replace the cover.



DISPOSAL

Waste equipment must be collected and disposed separately from household waste because it may contain components hazardous to the environment or health. Used or waste equipment may be dropped off free of charge at the point of sale, or at any distributor which sells equipment of identical nature and function. Dispose of product at a facility specializing in the collection of electronic waste. By doing so, you will protect the environment as well as the health of others and yourself. If you have any questions, contact the local waste management organization. We shall undertake the tasks pertinent to the manufacturer as prescribed in the relevant regulations and shall bear any associated costs arising.



AROMA DIFFÚZOR

FONTOS BIZTONSÁGI UTASÍTÁSOK

OLVASSA EL FIGYELMESEN ÉS ŐRIZZE MEG A KÉSŐBBI FELHASZNÁLÁSHOZI!

FIGYELMEZTETÉSEK

1. A termék használatba vétele előtt, kérjük, olvassa el az alábbi használati utasítást és őrizze is meg. Az eredeti leírás magyar nyelven készült.
2. Ezt a készüléket azok a személyek, akik csökkent fizikai, érzékelési vagy szellemi képességekkel rendelkeznek, vagy akiknek a tapasztalata és a tudása hiányzik, továbbá gyermekek 8 éves kortól csak abban az esetben használhatják, ha az felügyelet mellett történik, vagy a készülék biztonságos használatára vonatkozó útmutatást kapnak, és megértik a használatból eredő veszélyeket. Gyermekek nem játszhatnak a készülékkel. Gyermekek kizárólag felügyelet mellett végezhetik a készülék tisztítását vagy felhasználói karbantartását.
3. Bizonyosodjon meg róla, hogy a készülék nem sérült meg a szállítás során!
4. Kizárólag beltéri használatra!
5. Ne feledje, hogy a magas páratartalom elősegítheti a biológiai szervezetek növekedését a környezetben.
6. Figyelem: Azok a mikroorganizmusok, amelyek jelen lehetnek a vízben vagy abban a környezetben, ahol a készüléket használják vagy tárolják, a víztartályban növekedhetnek, a levegőbe kerülhetnek, ami nagyon komoly egészségügyi kockázatot okozhat, ha a vizet nem cserélik, és a tartály nincs 3 naponta megfelelően kitisztítva.
7. Ne engedje, hogy a párasító környéke nyirkos vagy nedves legyen. Ha nedvesség jelentkezik, csökkentse a párasítás teljesítményét. Ha a párasítást nem lehet csökkenteni, akkor használja szakaszosan a párasítót. Ne hagyja, hogy nedvszívó anyagok, például szőnyegpadlók, függönyök, szövetek vagy abroszok nedvesek legyenek.
8. Soha ne hagyjon vizet a víztartályban, ha nem használja a készüléket.
9. Tartsa távol a készüléket fűtő-, és egyéb elektromos készüléktől!
10. Csak 230 V~ / 50 Hz feszültségű csatlakozóaljzatba szabad csatlakoztatni!
11. A csatlakozókábelt teljesen tekerje le!
12. Soha ne csatlakoztassa a készüléket az elektromos hálózathoz nedves, vizes kézzel!

13. Ne vezesse a csatlakozókábelt a készüléken!
14. Ne vezesse a csatlakozókábelt szőnyeg, lábtörő stb. alatt!
15. A készüléket úgy helyezze el, hogy a csatlakozódugó könnyen hozzáférhető, kihúzható legyen!
16. Úgy vezesse a csatlakozókábelt, hogy az véletlenül ne húzódhasson ki, illetve ne botolhasson meg benne senki!
17. A hálózati csatlakozókábel megsérülése esetén azonnal áramtalanítsa a készüléket, és forduljon szakemberhez!
18. Tisztítás, a víztartály feltöltése, a készülék áthelyezése vagy egyéb karbantartás esetén áramtalanítsa a készüléket a csatlakozódugó kihúzásával!
19. Soha ne érintse meg a vizet, és a készülék vízben lévő részeit, amikor a készülék áram alatt van!
20. Soha ne üzemeltesse víz nélkül a készüléket!
21. Ne karcolja meg az oszcillátort!
22. Ne merítse vízbe a készüléket, a feszültség alatt lévő alkatrészeket nem érheti víz!
23. Tilos gyermekek közelében felügyelet nélkül működtetni!
24. Gyermekek ne játszanak a készülékkel!
25. Soha ne szerelje szét a készüléket!
26. Ha hosszabb ideig nem használja, a készüléket kapcsolja ki, húzza ki a csatlakozókábelt, majd ürítse ki a víztartályt!
27. Ürítse ki és tisztítsa meg a készüléket mielőtt tárolja. Tisztítsa meg a készüléket a következő használat előtt.
28. Ha bármilyen rendellenességet észlel (pl. szokatlan zajt hall a készülékből, vagy égett szagot érez) azonnal kapcsolja ki és áramtalanítsa!
29. A folyamatos továbbfejlesztések miatt műszaki adat és a design előzetes bejelentés nélkül is változhat.
30. Az aktuális használati utasítás letölthető a www.somogyi.hu weboldalról.
31. Az esetleges nyomdahibákért felelősséget nem vállalunk, és elnézést kérünk.
32. Csak magáncélú felhasználás engedélyezett, ipari nem!



Három naponta tisztítsa meg a víztartályt!



Áramütésveszély! Tilos a készülék vagy tartozékainak szétszerelése, átalakítása! Bármely rész megsérülése esetén azonnal áramtalanítsa és forduljon szakemberhez.



Ha a hálózati csatlakozóvezeték megsérül, azt kizárólag csak a gyártótól vagy annak javító szolgáltatójától beszerezhető vezetékkel szabad kicserélni!

A KÉSZÜLÉK ÖSSZESZERELÉSE, ÜZEMBE HELYEZÉSE

Kövesse a **2. a) ábra** lépéseit.

1. Vegye le a fedelet a víztartályról.
2. Csatlakoztassa a készülékhez az adapter csatlakozóját.
3. Állítsa a készüléket szilárd, vízszintes, sík felületre!
4. Öntsön desztillált vizet a víztartályba, legfeljebb a MAX jelzésig (300 ml)! Ne töltse túl a víztartályt, mert akkor nem alakul ki megfelelő mennyiségű hidegpára! A ventilátor fúvókába (9) nem kerülhet víz!
5. Most igény szerint adhat 5-10 csepp jó minőségű, természetes aromaolajat a vízbe. Ne használjon mesterséges anyagokat, mert azok károsíthatják a készüléket.
6. Tegye vissza a helyére a fedelet.
7. Csatlakoztassa az adaptert egy szabványos, 230 V~/50 Hz földelt fali csatlakozóaljzatba.
8. Ezzel a készülék üzemkész.

TISZTÍTÁS

Kemény víz használata esetén idővel vízkő rakódik le a víztartályban és a készülék vízzel érintkező részein. Az oszcillátorra lerakódott vízkő gátolja a normális működést.

Üritse ki a tartályt, és töltsse fel minden harmadik napon. Újratöltés előtt tisztítsa meg friss csapvízzel. Távolítsa el a tartály oldalán vagy a belső felületeken keletkezett vízkövet, lerakódásokat vagy réteget, és törölje szárazra az összes felületet.

Azt ajánljuk, hogy

1. Használjon desztillált vizet.
2. Tisztítsa a víztartályt és az oszcillátort hetente.
3. Gyakran cserélje a vizet.
4. Ha hosszabb ideig nem használja, az egész készüléket tisztítsa meg, és szárazon tárolja.

Víztartály tisztítása, vízkőmentesítése

1. Kapcsolja ki a párasítót, majd szüntesse meg a tápellátást a csatlakozódugó kihúzásával.
2. Enyhén ecetes vízzel (1 evőkanál ecet 1 pohár vízben) öblítse ki a víztartályt, majd tiszta vízzel is.

Oscillátor tisztítása, vízkőmentesítése

1. Kapcsolja ki a párasítót, majd szüntesse meg a tápellátást a csatlakozódugó kihúzásával.
2. Csöpöngtessen 5-10 csepp étellecetet az oszcillátorra, várjon 2-5 percet
3. Megfelelően puha anyaggal, pl. fültisztítóval tisztítsa meg az oszcillátor felületét.
4. Öblítse le tiszta vízzel.

HIBAELHÁRÍTÁS

Hibajelenség	A hiba lehetséges megoldása
Nem működik a párasítás.	Töltsön desztillált vizet a víztartályba.
	Ellenőrizze a hálózati tápellátást.
Nem elég hatékony a párasítás.	Csökkentse a vízszintet.
	Tisztítsa meg az oszcillátort.
Minden beállítás helyes, de nem jön ki pára a készülékből.	Távolítsa el a fedelet, tisztítsa ki a fűvókánál és tegye vissza a helyére.



ÁRTALMATLANÍTÁS

A hulladékká vált berendezést elkülönítetten gyűjtse, ne dobja a háztartási hulladékba, mert az a környezetre vagy az emberi egészségre veszélyes összetevőket is tartalmazhat! A használt vagy hulladékká vált berendezés térítésmentesen átadható a forgalmazás helyén, illetve valamennyi forgalmazónál, amely a berendezéssel jellemben és funkciójában azonos berendezést értékesít. Elhelyezheti elektronikai hulladék átvételére szakosodott hulladékgyűjtő helyen is. Ezzel Ön védi a környezetet, embertársai és a saját egészségét. Kérdés esetén keresse a helyi hulladékkezelő szervezetet. A vonatkozó jogszabályban előírt, a gyártóra vonatkozó feladatokat vállaljuk, az azokkal kapcsolatban felmerülő költségeket viseljük. Tájékoztatás a hulladékkezelésről: www.somogyi.hu.

SK AROMATICKÝ DIFUZÉR

DÔLEŽITÉ BEZPEČNOSTNÉ UPOZORNENIA

POZORNE SI PREČÍTAJTE TENTO NÁVOD NA OBSLUHU A USCHOVAJTE HO PRE BUDÚCE POUŽITIE!

UPOZORNENIA

1. Pred použitím výrobku si pozorne prečítajte tento návod na použitie a starostlivo si ho uschovajte. Tento návod je preklad originálneho návodu.
2. Spotrebič nie je určený na používanie osobami so zníženými fyzickými, zmyslovými alebo mentálnymi schopnosťami, alebo s nedostatkom skúseností a vedomostí, vrátane detí od 8 rokov, používať ho môžu len pokiaľ im osoba zodpovedá za ich bezpečnosť, poskytuje dohľad alebo ich poučí o používaní spotrebiča a pochopia nebezpečenstvá pri používaní výrobku. Deti by mali byť pod dohľadom, aby sa so spotrebičom nehrali. Čistenie alebo údržbu výrobku môžu vykonať deti len pod dohľadom
3. Presvedčte sa o tom, že prístroj sa počas prepravy nepoškodil!
4. Len na vnútorné použitie!
5. Nezabudnite, že vysoká vlhkosť vzduchu podporuje rast biologických organizmov v prostredí.
6. Pozor: Mikroorganizmy, ktoré môžu byť prítomné vo vode alebo v prostredí, kde sa prístroj používa alebo skladuje, v nádobe na vodu sa môžu množiť, dostať sa do vzduchu, čoho

následkom môžu byť veľmi vážne zdravotné riziká, keď voda nie je vymenená a nádoba nie je správne vyčistená každé 3 dni.

7. Dbajte na to, aby okolie zvlhčovača nebolo mokré alebo vlhké. Keď sa objaví vlhkosť, znížte výkon zvlhčovania. Keď zvlhčovanie sa nedá znížiť, tak zvlhčovač používajte cyklicky. Dbajte na to, aby materiály absorbujúce vlhkosť neboli mokré, ako napríklad koberce, záclony, textilie alebo obrusy.
8. Nikdy nenechajte vodu v nádobe, keď prístroj nepoužívate.
9. Prístroj držte ďalej od vykurovacích a iných elektrických prístrojov!
10. Pripojte len do uzemnenej zásuvky s napätím 230V~ / 50Hz!
11. Prívodný kábel rozviňte po jeho celej dĺžke!
12. Nepripojte sieťový kábel mokrou rukou do elektrickej siete!
13. Prívodný kábel prístroja nevedzte cez samotný prístroj!
14. Pripojovací kábel nevedzte popod koberec, rohožku, atď.!
15. Prístroj umiestnite tak, aby bol zabezpečený jednoduchý prístup k zástrčke a aby bolo možné napájací kábel kedykoľvek jednoducho vytiahnuť!
16. Prívodný kábel umiestnite tak, aby sa ani náhodou nevytiahol zo zásuvky, a aby oň nikto nemohol potknúť!
17. V prípade poškodenia sieťového kábla, okamžite odpojte prístroj od elektrickej siete a obráťte sa na odborníka!
18. Pred čistením prístroja, naplnením nádoby na vodu, premiestnením alebo údržbou prístroj vždy odpojte od elektrickej siete vytiahnutím zo sieťovej zásuvky!
19. Nikdy sa nedotýkajte vody a častí prístroja vo vode, keď prístroj je pod napätím!
20. Nikdy neprevádzkujte prístroj bez vody!
21. Dbajte na to, aby ste oscilátor nepoškrabali!
22. Neponorte prístroj do vody, dbajte na to, aby sa na súčiastky pod napätím nedostala voda!
23. Je zakázané prevádzkovať bez dozoru v blízkosti detí!
24. Dbajte na to, aby sa deti nehrali s prístrojom!
25. Prístroj nikdy nerozoberajte!
26. Keď prístroj dlhší čas nepoužívate, vypnite ho, vyprázdňte nádrž na vodu a odpojte od elektrickej siete!
27. Pred uskladnením prístroj vyprázdnite a očistite. Prístroj očistite aj pred ďalším používaním.
28. V prípade zistenia akejkoľvek poruchy (napr. nezvyčajný hluk z prístroja, alebo zápach spálenia) prístroj okamžite vypnite a odpojte od elektrickej siete!
29. Z dôvodu priebežného vývoja technické údaje a dizajn výrobku sa môžu zmeniť aj bez oznámenia vopred.
30. Aktuálny návod na použitie si môžete stiahnuť z webovej stránky www.somogyi.sk.
31. Za prípadné chyby v tlači nezodpovedáme a ospravedľujeme sa za ne.
32. Len pre domáce účely, priemyselné použitie je zakázané!



Nádrž na vodu očistite každé 3 dni!



Nebezpečenstvo úrazu prúdom! Rozoberať, prerábať prístroj alebo jeho súčasť je prísne zakázané! V prípade akéhokoľvek poškodenia prístroja alebo jeho súčasti okamžite ho odpojte od elektrickej siete a obráťte sa na odborný servis!



Ak sa poškodí pripojovací kábel, nahradte ho výlučne káblom, ktorý dodáva výrobca, alebo zaobstarajte kábel z jeho výhradného servisu!

MONTÁŽ, UVEDENIE DO PREVÁDZKY

Nasledujte kroky podľa **obrázku 2. a)**.

1. Odstráňte kryt z nádoby na vodu.
2. Pripojte do prístroja pripojku adaptéra.
3. Prístroj postavte na pevnú, vodorovnú plochu!
4. Do nádoby na vodu nalejte destilovanú vodu, ale maximálne iba po označenie MAX (300 ml)! Dbajte na to, aby nádoba nebola preplnená, lebo sa nevytvorí potrebné množstvo studenej pary! Dbajte na to, aby sa do fúkacej dýzy ventilátora (9) nedostala voda!
5. Do vody môžete pridať 5-10 kvapiek kvalitného prírodného, aromatického oleja. Nepoužívajte umelé arómy, lebo tie môžu poškodiť prístroj.
6. Kryt umiestnite späť.
7. Adaptér pripojte do normalizovanej 230 V~ / 50 Hz uzemnenej nástennej sieťovej zásuvky.
8. Týmto je prístroj prevádzkyschopný.

ČISTENIE

V prípade používania tvrdej vody sa časom v nádobe na vodu a na súčiastkach prístroja, ktoré prichádzajú do styku s vodou, sa usadí vodný kameň. Vodný kameň na oscilátore zabraňuje normálnemu fungovaniu.

Každý tretí deň nádobu na vodu vyprázdnite a naplňte. Pred naplnením očistite čerstvou vodou z vodovodu. Odstráňte vodný kameň a usadeniny z vnútornej strany nádoby a utrite všetky plochy nasucho.

Odporúčame, aby ste:

1. Používali destilovanú vodu.
2. Očistite nádobu na vodu a oscilátor každý týždeň.
3. Vodu vymieňajte často.
4. Ak prístroj nebudete používať dlhšiu dobu, vyčistite celý prístroj a skladujte ho na suchom mieste.

Čistenie nádoby na vodu, odstránenie vodného kameňa

1. Pred čistením prístroj vypnite, potom odpojte od napätia vyťahnutím vidlice zo zásuvky.
2. Vypláchnite nádobu na vodu mierne octovou vodou (1 polievková lyžica octu v 1 poháry), potom aj čistou vodou.

Čistenie oscilátora, odstránenie vodného kameňa

1. Pred čistením prístroj vypnite, potom odpojte od napätia vyťahnutím vidlice zo zásuvky.
2. Kvapnite 5-10 kvapiek octu na oscilátor, počkajte 2-5 minút.
3. Vhodným mäkkým materiálom, napr. vatovými paličkami očistite povrch oscilátora.
4. Opláchnite čistou vodou.

RIEŠENIE PROBLÉMOV

Problém	Riešenie problému
Zvlhčovanie nefunguje.	Do nádoby nalejte destilovanú vodu. Skontrolujte sieťové napájanie.
Zvlhčovanie nie je dostatočne efektívna.	Znížte hladinu vody. Očistite oscilátor.
Všetky nastavenia sú správne, ale z prístroja nevychádza para.	Odstráňte kryt, očistite dýzu a kryt umiestnite späť.

ZNEHODNOCOVANIE



Výrobok nevyhadzujte do bežného domového odpadu, separujte oddelene, lebo môže obsahovať súčiastky nebezpečné na životné prostredie alebo aj na ľudské zdravie! Za účelom správnej likvidácie výrobku odovzdajte ho na mieste predaja, kde bude prijatý zdarma, respektíve u predajcu, ktorý predáva identický výrobok vzhľadom na jeho ráz a funkciu. Výrobok môžete odovzdať aj miestnej organizácii zaoberajúcej sa likvidáciou elektroodpadu. Tým chránite životné prostredie, ľudské a teda aj vlastné zdravie. Prípadné otázky Vám zodpovie Váš predajca alebo miestna organizácia zaoberajúca sa likvidáciou elektroodpadu.

RO DIFUZOR AROMATERAPIE

**INSTRUCȚIUNI IMPORTANTE PRIVIND ȘIGURANȚA
CITIȚI MANUALUL CU AȚENȚIE ȘI PĂSTRAȚI-L ÎNTR-UN LOC ACCESIBIL PENTRU
UTILIZARE ULTERIOARĂ!**

ATENȚIONĂRI

1. Înainte de punerea în funcțiune vă rugăm citiți instrucțiunile de utilizare de mai jos și păstrați-le. Manualul original a fost scris în limba maghiară.
2. Acest aparat nu este destinat utilizării de către persoane cu capacități fizice, senzoriale sau mentale diminuate, ori de către persoane care nu au experiență sau cunoștințe suficiente; copiii peste 8 ani pot utiliza aparatul în cazul în care sunt supravegheați de către o persoană care răspunde de siguranța lor, sau sunt informați cu privire la funcționarea aparatului în condiții de siguranță și au înțeles ce pericole pot rezulta din utilizarea necorespunzătoare. Nu lăsați copii să se joace cu aparatul. Curățarea sau utilizarea produsului de către copii este permisă numai cu supravegherea unui adult.

3. Asigurați-vă că aparatul nu s-a deteriorat în timpul transportului!
4. Doar pentru utilizare în interior!
5. Nu uitați că umiditatea ridicată poate favoriza dezvoltarea organismelor biologice din mediul înconjurător.
6. Atenție: microorganismele care pot fi prezente în apă sau în mediul în care este utilizat sau depozitat aparatul se pot dezvolta în rezervorul de apă și pot fi eliberate în aer, ceea ce poate provoca un risc foarte grav pentru sănătate dacă apa nu este schimbată și rezervorul nu este curățat corespunzător la fiecare 3 zile.
7. Nu permiteți ca zona din jurul umidificatorului să devină udă sau umedă. Dacă este prezentă umezeala, reduceți debitul de umidificare. Dacă umidificarea nu poate fi redusă, utilizați umidificatorul cu intermitențe. Nu permiteți ca materialele absorbante, cum ar fi covorele, perdelele, țesăturile sau fețele de masă să devină umede.
8. Nu lăsați niciodată apă în rezervorul de apă atunci când nu utilizați aparatul.
9. Țineți aparatul departe de surse de căldură și alte aparate electrice!
10. Poate fi conectat doar în prize cu tensiunea de 230V~ / 50Hz!
11. Desfășurați cablul de conectare în întregime!
12. Nu conectați niciodată aparatul în priză cu mâna udă!
13. Nu conduceți cablul de conectare peste aparat!
14. Nu conduceți cablul de conectare sub covor, preș etc!
15. Amplasați aparatul în așa fel, încât să puteți deconecta ușor și rapid ștecherul din priză!
16. Conduceți cablul de conectare în așa fel, încât să nu poată fi deconectat din greșeală și nimeni să nu se împiedice de acesta!
17. Dacă cablul de conectare s-a deteriorat, scoateți aparatul de sub tensiune și adresați-vă unei persoane calificate!
18. Scoateți aparatul de sub tensiune prin îndepărtarea ștecherului din priză înainte de curățare, umplerea rezervorului cu apă ori înainte de alte proceduri de întreținere!
19. Nu atingeți niciodată apa sau componentele care sunt în apă cât timp aparatul este sub tensiune!
20. Nu folosiți niciodată aparatul fără apă!
21. Nu zgâriați oscilatorul!
22. Nu scufundați aparatul în apă și feriți componentele sub tensiune de apă!
23. Este interzisă utilizarea fără supraveghere în apropierea copiilor!
24. Nu permiteți copiilor să se joace cu aparatul!
25. Nu demontați aparatul!
26. Dacă nu veți folosi aparatul o perioadă mai lungă, scoateți-l de sub tensiune, îndepărtați cablul din priză și goliți rezervorul de apă!
27. Înainte de depozitare goliți și curățați aparatul. Înainte de următoarea utilizare curățați aparatul.
28. Dacă sesizați orice neregulă în funcționare (de ex. auziți zgomote ciudate din interior sau miroase a ars) opriți imediat aparatul și scoateți-l de sub tensiune!
29. Datorită îmbunătățirii continue a produselor, unele date tehnice și de design pot fi modificate fără o înștiințare în prealabil.

30. Actualul manual de utilizare poate fi descărcat de pe pagina www.somogyi.ro.
31. Nu ne asumăm responsabilitatea pentru greșelile tipografice și ne cerem scuze.
32. Este permisă doar utilizarea casnică nu și cea industrială!



Curățați rezervorul de apă la fiecare trei zile!



Pericol de electrocutare! Niciodată nu demontați, modificați aparatul sau componentele lui! În cazul deteriorării oricărei părți al aparatului întrerupeți imediat alimentarea aparatului și adresați-vă unui specialist!



Dacă se constată deteriorarea cablului de alimentare schimbarea lui poate fi efectuată numai cu cablu achiziționat de la fabricant sau un prestator de servicii al acestuia!

ASAMBLAREA APARATULUI, PUNEREA ÎN FUNCȚIUNE

Urmăriți pașii de pe **fig. 2 a**).

1. Îndepărtați capacul de pe rezervor.
2. Conectați mufa adaptorului de aparat.
3. Așezați aparatul pe o suprafață solidă, orizontală, plană!
4. Turnați apă distilată în rezervor, cel mult până la marcajul MAX(300 ml)! Nu umpleți rezervorul peste acest nivel, deoarece nu se va crea cantitatea necesară de abur rece! Nu permiteți să ajungă apă în duza de ventilator (9)!
5. Acum puteți adăuga în apă, după preferințe 5-10 picături de ulei natural de aromaterapie, de calitate. Nu folosiți soluții artificiale, pentru că acestea pot deteriora aparatul.
6. Reașezați capacul la locul lui.
7. Conectați adaptorul într-o priză standard de rețea cu împământare și tensiune de 230 V~/50 Hz.
8. Astfel aparatul este pregătit pentru utilizare.

CURĂȚARE

Dacă utilizați apă dură, în rezervor și pe componentele care intră în contact cu apa se vor forma depuneri de calcar. Calcarul depus pe oscilator împiedică funcționarea normală.

Goliți rezervorul și umpleți-l din nou la fiecare trei zile. Înainte de a-l reumple, curățați rezervorul cu apă proaspătă de la robinet. Îndepărtați orice urmă de calcar, depuneri sau depozitări de pe laterale sau de pe suprafețele interne ale rezervorului și ștergeți toate suprafețele pentru a le usca.

Vă recomandăm să

1. utilizați apă distilată.
2. curățați săptămânal rezervorul de apă și oscilatorul.
3. schimbați des apa din aparat.
4. curățați aparatul dacă nu-l veți folosi o perioadă mai lungă și depozitați-l uscat.

Curățarea, decalcifierea rezervorului

1. Opreți umidificatorul și întrerupeți alimentarea prin îndepărtarea ștecherului din priză.
2. Clătești rezervorul cu apă și oțet (1 lingură oțet într-un pahar cu apă), apoi cu apă curată.

Curățarea, decalcifierea oscilatorului

1. Opreți umidificatorul și întrerupeți alimentarea prin îndepărtarea ștecherului din priză.
2. Adăugați 5-10 picături de oțet alimentar pe oscilator și așteptați 2-5 minute.
3. Curățați suprafața oscilatorului cu un material moale, de ex. bețișor cu vată.
4. Clătești cu apă curată.

DEPANARE

Defect sesizat	Rezolvare probabilă
Nu funcționează umidificarea.	Turnați apă distilată în rezervor.
	Verificați alimentarea la rețea.
Umidificarea nu este eficientă.	Reduceți nivelul de apă în rezervor.
	Curățați oscilatorul.
Toate setările sunt corecte, însă aparatul nu emite aburi.	Îndepărtați capacul din bambus, curățați duza și reatașați capacul.



ELIMINARE

Colectați în mod separat echipamentul devenit deșeu, nu-l aruncați în gunoiul menajer, pentru că echipamentul poate conține și componente periculoase pentru mediul înconjurător sau pentru sănătatea omului! Echipamentul uzat sau devenit deșeu poate fi predat nerambursabil la locul de vânzare al acestuia sau la toți distribuitorii care au pus în circulație produse cu caracteristici și funcționalități similare. Poate fi de asemenea predat la punctele de colectare specializate în recuperarea deșeurilor electronice. Prin aceasta protejați mediul înconjurător, sănătatea Dumneavoastră și a semenilor. În cazul în care aveți întrebări, vă rugăm să luați legătura cu organizațiile locale de tratare a deșeurilor. Ne asumăm obligațiile prevederilor legale privind producătorii și suportăm cheltuielile legate de aceste obligații.

SRB MNE ULTRAZVUČNI AROMA ISPARIVAČ

BITNE BEZBEDNOSNE ODREDBE

PAŽLJIVO PROČITAJTE I SAČUVAJTE ZA DALJU UPOTREBU!

NAPOMENE

1. Pre prve upotrebe radi bezbednog i tačnog rada pažljivo pročitajte i proučite ovo uputstvo. Sačuvajte uputstvo! Originalno uputstvo je pisano na mađarskom jeziku.
2. Pre prve upotrebe radi bezbednog i tačnog rada pažljivo pročitajte i proučite ovo uputstvo. Sačuvajte uputstvo! Originalno uputstvo je pisano na mađarskom jeziku. Uverite se da uređaj nije oštećen u toku transporta! Držite decu dalje od ambalaže ako sadrži kesu ili drugi opasan sastojak! Ovaj uređaj nije predviđen za upotrebu licima sa smanjenom mentalnom ili psihofizičkom mogućnošću, odnosno neiskusnim licima uključujući i decu, deca starija od 8 godina smeju da rukuju ovim uređajem samo u prisustvu odrasle osobe ili da su upućena u bezbedno rukovanje i svesna su svih opasnosti pri radu. Deca se ne smeju igrati sa ovim proizvodom. Korisničko održavanje i čišćenje ovog proizvoda deca smeju da vrše samo u prisustvu odrasle osobe.
3. Uverite se da se uređaj nije oštetio u toku transporta! Oštećeni uređaj je zabranjeno koristiti!
4. Upotrebljivo samo u suvim prostorijama!
5. Ne zaboravite da isparivač može da pospešuje razmnožavanje mikroorganizama u prostoriji.
6. Pažnja: Oni mikroorganizmi koji mogu biti u vodi ili okolini gde se isparivač koristi ili skladišti, mikroorganizmi mogu se razmnožavati u vodi isparivača i tako doći u vazduh što može da prouzrokuje znatne zdravstvene probleme ako se isparivač ne čisti pravilno barem svaka tri dana.
7. Ne dozvolite da okolina isparivača bude vlažna, ako primetite vlagu smanjite nivo isparavanja. Ako se količina isparavanja ne može smanjiti, koristite funkciju cikličnog isparavanja. Ne dozvolite da tekstili u blizini budu vlažni (tepisi, zavese, prostirke itd.).
8. Nikada ne ostavljajte vodu u rezervoaru ako ne koristite isparivač.
9. Uređaj držite dalje od grejnih tela i ostalih električnih uređaja!
10. Uređaj se sme uključivati samu u utičnicu 230V~ / 50Hz!
11. Priključni kabel odmotajte do kraja!
12. Uređaj nikada ne uključujte u strujnu mrežu mokrim, vlažnim rukama!
13. Priključni kabel ne sprovodite preko uređaja!
14. Priključni kabel ne provodite ispod tepiha, otirača ird.!
15. Uređaj tako postavite da priključni kabel uvek bude lako dostupan!
16. Priključni kabel tako postavite da ne smeta prolazu, da se ne bi zakačili za njega!
17. U slučaju oštećenja priključnog kabla odmah isključite uređaj i obratite se stručnom licu!
18. Čišćenje, punjenje rezervoara i premeštanje uređaja uvek radite dok je uređaj isključen iz struje!
19. Dok je uređaj uključen u struju nikada ne dodirujte vodu niti delove uređaja koji su u vodi!
20. Nikada ne uključujte uređaj bez vode!
21. Obratite pažnju da ne ogrebetе oscilator!
22. Ne potapajte uređaj u vodu, delovi koji su pod naponom ne smeju da dođu u dodir sa vodom!

23. Zabranjena upotreba u prisustvu dece bez nadzora!
24. Deca se ne smeju igrati sa uređajem!
25. Zabranjeno rastavljati uređaj i njegove delove prepravljati!
26. Ako duže vreme ne koristite uređaj, isključite ga iz struje i ispraznite rezervoar!
27. Ispraznite i očistite uređaj pre naredne upotrebe očistite uređaj.
28. U slučaju bilo kakve nepravilnosti pri radu, odmah isključite uređaj i priključni kabel izvucite iz zida!
29. Iz razloga konstantnog razvoja i poboljšavanja kvaliteta promene u karakteristikama i dizajnu mogu se desiti i bez najave.
30. Aktuelno uputstvo za upotrebu možete pronaći na adresi www.somogyi.hu.
31. Za eventualne štamparske greške ne odgovaramo i unapred se izvinjavamo.
32. Dozvoljeno za upotrebu samo u privatne svrhe, nije za profesionalnu upotrebu!



Rezervoar čistite svaka 3 dana!



Opasnost od strujnog udara! Zabranjeno rastavljati uređaj i njegove delove prepravljati! U slučaju bilo kojeg kvara ili oštećenja, odmah isključite uređaj i obratite se stručnom licu!



Ukoliko se ošteti priključni kabel, oštećeni priključni kabel se može zameniti samo potpuno identičnim, nabavljenom od uvoznika ili njenog predstavnika!

SKLAPANJE, PUŠTANJE U RAD

Pratite korake prema skici **2. a)**

1. Skinite poklopac sa rezervoara.
2. Priključite kabel strujnog adaptera.
3. Uređaj postavite na ravnu čvrstu podlogu!
4. Napunite rezervoar destilovanom vodom, maksimalno do MAX oznake (300 ml)! Nemojte prepuniti rezervoar jer se neće formirati pravilna hladna para! Ventilator sa diznom (9) ne sme da dođe u dodir sa vodom!
5. Sada po želji možete dodati u vodu 5-10 kapi kvalitetnog aroma ulja. Ne koristite veštačka sredstva, ona mogu oštetiti uređaj.
6. Vratite poklopac od.
7. Uključite strujni adapter u standardnu strujnu utičnicu 230 V~/50Hz.
8. Ovim je uređaj spreman za rad.

ČIŠĆENJE

U slučaju upotrebe tvrde vode vremenom mogu nastati naslage kamence na delovima uređaja koji su u kontaktu sa vodom. Naslaga kamenca sprečava pravilan rad oscilatora.

Ispraznite rezervoar i napunite ga svežom vodom svaka 3 dana. Pre punjenja dobro ga očistite vodom sa slavine. Odstranite naslage kamenca sa rezervoara, krpom osušite sve površine.

Preporučujemo da:

1. Koristite destilovanu vodu.
2. Nedeljno čistite oscilator i rezervoar vode.
3. Često menjate vodu.
4. Ukoliko duže vreme ne koristite uređaj, ispraznite rezervoar i uređaj skladištite suv.

Čišćenje rezervoara i odstranjivanje kamenca

1. Isključite uređaj i isključite ga iz struje.
2. Blagom mešavinom vode i sirćeta (1 supena kašika sirćeta 1 čaša vode) isperite rezervoar a potom ga isperite i čistom vodom.

Čišćenje oscilatora i odstranjivanje kamenca

1. Isključite uređaj i isključite ga iz struje.
2. Kapnite 5-10 kapi sirćeta na oscilator i sačekajte 2-5 minuta
3. Mekanim materijalom, na primer štapićem za uši obrišite površinu oscilatora.
4. Isperite ga čistom vodom.

OTKLANJANJE GREŠAKA

Greška	Mogućnosti uklanjanja greške
Isparivač ne radi.	Napunite rezervoar destilovanom vodom, proverite mrežno napajanje.
Isparavanje nije dovoljno efikasno.	Smanjite nivo vode u rezervoaru.
	Očistite oscilator.
Sva su podešavanja pravilna ali se ne stvara para.	Skinite poklopac, očistite diznu i vratite na mesto.



ODLAGANJE

Uređaje kojima je istekao radni veka sakupljajte posebno, ne mešajte ih sa komunalnim otpadom, to oštećuje životnu sredinu i može da naruši zdravlje ljudi i životinja! Ovakvi se uređaji mogu predati na reciklažu u prodavnicama gde ste ih kupili ili prodavnicama koje prodaju slične proizvode. Elektronski otpad se može predati i određenim reciklažnim centrima. Ovim štite okolinu, svoje zdravlje i zdravlje svojih sunarodnika. U slučaju nedoumica kontaktirajte vaše lokalne reciklažne centre. Prema važećim propisima prihvatamo i snosimo svu odgovornost.

CZ AROMATICKÝ DIFUZÉR

DŮLEŽITÉ BEZPEČNOSTNÍ POKYNY

TYTO POKYNY SI POZORNĚ PŘEČTĚTE A USCHOVEJTE PRO DALŠÍ POUŽITÍ!

BEZPEČNOSTNÍ UPOZORNĚNÍ

1. Před uvedením produktu do provozu si přečtěte návod k používání a pak si jej uschovejte. Původní popis byl vyhotoven v maďarském jazyce.
2. Tento přístroj mohou takové osoby, které disponují sníženými fyzickými, smyslovými nebo duševními schopnostmi, nebo které nemají dostatek zkušeností či znalostí, dále děti mladší 8 let, používat pouze v takovém případě, když se tak děje pod dohledem nebo jestliže byly náležitě poučeny o používání přístroje a pochopily nebezpečí spojená s používáním přístroje. Je zakázáno, aby si s přístrojem hrály děti. Čištění nebo údržbu přístroje mohou děti provádět výlučně pod dohledem.
3. Ujistěte se o tom, zda během přepravy nedošlo k poškození produktu!
4. Určeno výhradně k používání v interiérech!
5. Berte na zřetel, že vysoká vlhkost vzduchu napomáhá zvyšovat přítomnost biologických organismů v daném prostředí.
6. Upozornění: Mikroorganismy, které se mohou vyskytovat ve vodě nebo v prostředí, ve kterém je přístroj používán nebo skladován, se mohou uvolňovat do ovzduší, což může znamenat vážná zdravotní rizika, jestliže nebude vyměňována voda a zásobník na vodu nebude pravidelně jednou za 3 měsíce správně vyčištěn.
7. Zamezte tomu, aby bezprostřední okolí zvlhčovače vzduchu bylo mokré nebo vlhké. V případě přítomnosti vlhkosti snižte výkon funkce tvorby páry. Není-li možné tvorbu páry snížit, používejte funkci etapové tvorby páry. Zamezte tomu, aby látky absorbující vlhkost, například koberce, záclony nebo ubrusy byly vlhké.
8. V zásobníku na vodu nikdy nenechávejte vodu v případě, když přístroj nepoužíváte.
9. Přístroj umístějte v dostatečné vzdálenosti od topných těles a jiných elektrických přístrojů!
10. Přístroj je dovoleno zapojovat výhradně do zásuvek s napětím 230V~ / 50Hz!
11. Napájecí kabel odmotejte v celé délce!
12. Přístroj nikdy nezapojujte do elektrické sítě vlhkýma, mokřýma rukama!
13. Napájecí kabel nepokládejte na přístroj!
14. Napájecí kabel nepokládejte pod koberec, rohožku apod.!
15. Přístroj umístěte tak, aby zástrčka napájecího kabelu byla vždy snadno přístupná a bylo jí možné odpojit ze sítě!
16. Napájecí kabel pokládejte tak, aby nebylo možné jeho náhodné vytažení, zakopnutí o kabel!
17. V případě poškození síťového napájecího kabelu přístroj ihned odpojte z elektrické sítě a kontaktujte odborníka!
18. V případě čištění, plnění zásobníku na vodu, přemísťování nebo provádění jiné údržby přístroj odpojte z elektrické sítě vytažením napájecího kabelu ze zásuvky ve zdi!
19. Nikdy se nedotýkejte vody, ani částí lampičky ponořených ve vodě, když je přístroj zapojena do elektrické sítě!
20. Produkt nikdy neprovozujte bez vody!

21. Dbejte, aby nedošlo k poškrábání oscilátoru!
22. Přístroj neponořujte do vody, části pod napětím se nesmí dostat do kontaktu s vodou!
23. Přístroj je zakázáno používat bez dozoru, jsou-li v blízkosti dětí!
24. Je zakázáno, aby si s přístroj hrály děti!
25. Produkt nikdy nerozebírejte!
26. Nebudete-li produkt delší dobu používat, vypněte jej, odpojte napájecí kabel z elektrické sítě a vyprázdněte zásobník na vodu!
27. Předtím, než přístroj uskladníte, vylijte vodu a přístroj vyčistěte. Přístroj vyčistěte i před dalším použitím.
28. Zjistíte-li jakoukoli anomálii (např. uslyšíte nezvyklý zvuk vycházející z přístroje nebo ucítíte pach spáleniny), přístroj okamžitě vypněte a odpojte z elektrické sítě!
29. Určeno výhradně k používání v domácnosti, není určeno k používání v průmyslových podmínkách!
30. Vzhledem k neustálým zlepšováním se mohou technické údaje a konstrukce měnit bez předchozího upozornění.
31. Aktuální uživatelskou příručku si můžete stáhnout z www.somogyi.hu.
32. Neneseme zodpovědnost za případné chyby v tisku, omlouváme se.



Zásobník na vodu čistěte každé tři dny!



Rozebírání a přestavba přístroje nebo jeho příslušenství je zakázáno! Při poškození kterékoliv části ihned odpojte ze sítě a vyhledejte odborníka!



Jestliže dojde k poškození přípojného síťového vodiče, výměnu je dovoleno provést pouze za vodič poskytnutý přímo výrobcem nebo servisní službou výrobce!

SMONTOVÁNÍ PŘÍSTROJE, UVEDENÍ DO PROVOZU

Postupujte podle vyobrazení na **schématu 2. a)**.

1. Ze zásobníku na vodu sejměte kryt.
2. Do přístroje zapojte zástrčku adaptéru.
3. Difuzér umístěte na pevnou, vodorovnou a hladkou plochu.
4. Do zásobníku na vodu nalijte destilovanou vodu, nejvýše do označení MAX (300 ml). Do zásobníku na vodu nenalévejte více vody, než je označeno ryskou, protože by tak nevznikalo dostatečné množství studené páry! Do trysky ventilátoru (9) se nesmí dostat voda.
5. Nyní můžete podle potřeby do vody přidat 5-10 kapek kvalitního přírodního esenciálního oleje. Nepoužívejte oleje vyrobené ze syntetických látek, protože by mohly poškodit přístroj.
6. Vraťte zpátky na místo kryt.
7. Adaptér zapojte do standardní uzemněné zásuvky ve zdi, s parametry 230 V~/50 Hz.
8. Nyní je výrobek připraven k používání.

ČIŠTĚNÍ

V případě používání tvrdé vody se časem v zásobníku na vodu a v částech, které přicházejí do kontaktu s vodou, ukládají usazeniny vodního kamene. Vodní kámen usazený na oscilátoru zamezuje běžnému provozu.

Zásobník na vodu vyprazdňujte a doplňujte čerstvou vodou každý třetí den. Před doplněním nové vody zásobník vypláchněte čerstvou vodou z vodovodního kohoutku. Odstraňte vodní kámen, usazeniny nebo vrstvy vodního kamene usazené na bočních stranách nebo na vnitřních plochách zásobníku na vodu a všechny plochy vytřete dosucha.

Doporučujeme, abyste dodržovali následující pokyny:

1. Používejte destilovanou vodu.
2. Zásobník na vodu a oscilátor čistěte jednou týdně.
3. Často vyměňujte vodu.
4. Nebudete-li lampičku delší dobu používat, vyčistěte ji a v suchém stavu ji uložte.

Čištění zásobníku na vodu, odstranění vodního kamene

1. Vypněte funkci tvorby páry a lampičku odpojte z elektrické sítě vytažením ze zásuvky ve zdi.
2. Zásobník na vodu propláchněte slabším octovým roztokem (1 polévková lžičice octa v 1 sklenici vody) a potom vypláchněte i čistou vodou.

Čištění oscilátoru, odstranění vodního kamene (2. b) schéma)

1. Vypněte funkci tvorby páry a lampičku odpojte z elektrické sítě vytažením ze zásuvky ve zdi.
2. Na oscilátor kápněte 5 až 10 kapek octa a vyčkejte 2 až 5 minut.
3. Povrch oscilátoru očistěte vhodným měkkým materiálem, např. vatovou tyčinkou.
4. Opláchněte čistou vodou.

ODSTRANĚNÍ ZÁVAD

Popis závady	Řešení pro odstranění závady
Nefunguje funkce tvorby páry.	Do zásobníku na vodu nalijte destilovanou vodu a zkontrolujte napájení ze sítě.
Tvorba páry není dostatečně efektivní.	Snižte množství vody. Vyčistěte oscilátor.
Všechna nastavení jsou správná, ale nevychází pára.	Sejměte kryt, vyčistěte u trysky a kryt vraťte zpátky na místo.



LIKVIDACE

Přístroje, které již nebudete používat, shromážďujte zvlášť a tyto nevhazujte do běžného komunálního odpadu, protože mohou obsahovat látky nebezpečné pro životní prostředí nebo škodlivé lidskému zdraví! Nepotřebné nebo nepoužitelné přístroje můžete zdarma odevzdat v místě distribuce, respektive u všech takových distributorů, kteří se zabývají prodejem zařízení, která mají stejné parametry a funkci. Odevzdat můžete i na sběrných místech určených ke shromážďování elektronického odpadu. Tak chráníte životní prostředí, své zdraví a zdraví ostatních. V případě jakéhokoli dotazu kontaktujte místní organizaci zabývající se zpracováváním odpadu. Úlohy předepsané příslušnými právními předpisy vztahujícími se na výrobce vykonáváme a neseme s tímto spojené případné náklady.

VAŽNE SIGURNOSNE UPUTE

PAŽLJIVO PROČITAJTE UPUTSTVO ZA UPUTE PRIJE UPORABE I SAČUVAJTE IH ZA DALJNJU UPORABU!

UPOZORENJA

1. Prije prve uporabe proizvoda, pročitajte upute za uporabu i zadržite ih za kasniju uporabu. Izvorne upute napisane su na mađarskom jeziku.
2. Ovaj uređaj mogu koristiti djeca od 8 godina ili starija, te osobe s fizičkim ili mentalnim nedostacima ili osobe bez iskustva, samo ako su pod odgovarajućim nadzorom ili ako su obaviještene o tome kako koristiti proizvod na siguran način te ako razumiju potencijalne opasnosti. Djeci se ne smije dopustiti igranje s ovim proizvodom. Djeca ne smiju obavljati čišćenje i korisničko održavanje osim ako pod nadzorom.
3. Pazite da se aparat nije oštetiо tijekom transporta!
4. Samo za unutarnju upotrebu!
5. Oprez: Mikroorganizmi koji mogu biti prisutni u vodi ili u okolišu u kojem se uređaj koristi ili čuva mogu rasti u spremniku vode, ispuštati se u zrak, što može predstavljati vrlo ozbiljan zdravstveni rizik ako se voda ne zamijeni i spremnik nije pravilno očišćen svaka 3 dana.
6. Ne dopustite da se područje oko ovlaživača vlaži ili mokri. Ako se pojavi vlaga, smanjite izvedbu vlaženja. Ako se vlaženje zraka ne može smanjiti, samo povremeno koristite ovlaživač zraka. Ne dopustite da se upijajući materijali poput podova od tepiha, zavjesa, tkanina ili stolnjaka pokisnu.
7. Nikada ne ostavljajte vodu u spremniku za vodu kad ne koristite uređaj.
8. Uređaj držite dalje od grijača i ostalih električnih uređaja.
9. Uređaj držite dalje od grijača i ostalih električnih uređaja.
10. Spojite samo na utičnicu 230V ~ / 50Hz!
11. Potpuno odmotajte spojni kabel!
12. Uređaj nikada nemojte priključivati na električnu mrežu mokrim, vlažnim rukama!
13. Nemojte provoditi spojni kabel na uređaju!
14. Spojni kabel nemojte provoditi pod tepisima, otiračima itd. !
15. Postavite aparat tako da utikač bude lako dostupan i da se može lako izvući !
16. Provodite kabel tako da se ne možete slučajno izvući i da se niko ne može spotaknuti.
17. U slučaju oštećenja mrežnog kabela, odmah isključite aparat i obratite se stručnjaku!
18. Prilikom čišćenja, punjenja spremnika za vodu, premještanja uređaja ili drugog održavanja, isključite uređaj izvlačenjem utikača!
19. Nikad ne dodirujte vodu ili mokre dijelove uređaja dok je uređaj pod naponom!
20. Nikada nemojte koristiti uređaj bez vode!
21. Nemojte grebati oscilator!
22. Aparat nemojte uranjati u vodu, dijelovi pod naponom ne smiju biti izloženi vodi!
23. Ne koristite ga u blizini djece bez nadzora!
24. Ne dopustite djeci da se igraju uređajem!
25. Nikada nemojte rastavljati uređaj!

26. Ako ga nećete koristiti dulje vrijeme, isključite aparat, odspojite ga sa struje i ispraznite spremnik za vodu.
27. Ako primijetite bilo kakve abnormalnosti (npr. neuobičajeni zvuk uređaja ili gorući miris), odmah ga isključite i isključite i napajanje.
28. Ako primijetite bilo kakve abnormalnosti (npr. neuobičajeni zvuk uređaja ili gorući miris), odmah ga isključite i isključite i napajanje.
29. Zbog stalnih poboljšanja, specifikacije i dizajn mogu se promijeniti bez prethodne najave.
30. Trenutne upute za uporabu možete preuzeti s web stranice www.somogyi.hu.
31. Ne prihvaćamo odgovornost za bilo kakve tiskarske pogreške i ispričavamo se.
32. Dopušteno je samo za privatnu upotrebu, a za industrijsku ne!



Očistite spremnik za vodu svaka tri dana.



Zabranjeno je rastaviti, modificirati uređaj ili njegov pribor! U slučaju oštećenja bilo kog dijela proizvoda, odmah ga isključite iz struje i obratite se struč.



Ako se priključni kabel za struju ošteti, može se zamijeniti isključivo s kablom koji se nabavi od proizvođača ili njegovog servisera!

MONTAŽA I RAD UREĐAJA

Slijedite korake na **slici 2 a**).

1. Uklonite porculansku napu (2), a zatim unutarnji poklopac (3) iz spremnika za vodu.
2. Spojite adapter sa uređajem.
3. Postavite uređaj na čvrstu, ravnu površinu.
4. U spremnik za vodu ulijte destiliranu vodu do oznake MAX (300 ml). Nemojte prepuniti spremnik za vodu, jer tako neće stvoriti dovoljno hladne pare! Voda ne smije ući u mlaznicu ventilatora (9)!
5. Sada po želji možete dodati 5-10 kapi prirodnog aromatičnog ulja dobrog kvaliteta u vodu. Ne koristite umjetne materijale jer oni mogu oštetiti uređaj.
6. Vratite unutarnji plastični poklopac, a zatim porculansku napu. Pazite da plastična mlaznica puši paru prijeko rupe usred vrha porculanske nape.
7. Spojite adapter na standardnu uzemljenu zidnu utičnicu 230 V ~ / 50Hz.
8. Uređaj je tako spreman za rad.

ČIŠĆENJE

Ako koristite tvrdu vodu, kamenac se s vremenom nakuplja u spremniku za vodu i na dijelovima uređaja koji kontaktiraju vodu. Kamenac naslagan na oscilatoru ometa normalan rad. Ispraznite spremnik i napunite svaki treći dan. Prije punjenja očistite svježom vodom iz slavine. Uklonite kamenac, naslage ili slojeve sa strane spremnika ili s unutarnjih površina i obrišite sve površine na suho.

Preporučujemo da:

1. Koristite destiliranu vodu.
2. Čistite spremnik za vodu i oscilator tjedno.
3. Često mijenjajte vodu.
4. Kad se dulje vrijeme ne koristi, očistite cijeli uređaj i skladite ga na suhom mjestu.

Čišćenje spremnika za vodu, uklanjanje kamenca

1. Isključite ovlaživač vazduha i odspojite sa napajanja izvlačenjem utikača.
2. Isperite spremnik za vodu lagano octenom vodom (1 žlica octa u 1 čaši vode), a zatim i čistom vodom.

Čišćenje oscilatora, uklanjanje kamenca (slika 2 b)

1. Isključite ovlaživač vazduha i odspojite sa napajanja izvlačenjem utikača.
2. Kapite 5-10 kapi octa na oscilator, pričekajte 2-5 minuta
3. S prikladno mekanim materijalom, na pr. štapićem za čišćenje ušiju očistite površinu oscilatora.
4. Isperite čistom vodom.

RJEŠAVANJE PROBLEMA

Simptomi kvara	Moguće rješenje kvara
Ovlaživanje vazduha ne djeluje.	Sipajte destiliranu vodu u spremnik za vodu.
	Provjerite napajanje.
Ovlaživanje vazduha nije dovoljno učinkovito.	Smanjite razinu vode.
	Očistite oscilator.
Sve su postavke točne, ali para ne izlazi iz uređaja.	Uklonite poklopac, mlaznice ventilatora (4), očistite ga i vratite nazad.

RASPOLAGANJE

Uređaji koji se odlažu u otpad se trebaju izdvojeno prikupljati, odvojeno od otpada iz kućanstva, jer mogu u sebi sadržati komponente koje su opasne po okoliš i ljudsko zdravlje! Korišteni ili uređaji koji se odlažu u otpad se besplatno mogu odnijeti na mjesto njihove distribucije, odnosno kod takvog distributera koji vrši prodaju uređaja istih karakteristika i funkcije. Mogu se odložiti i na deponijima koji su specijalizirani za odlaganje elektronskog otpada. Ovime Vi štite Vaš okoliš, Vaše i zdravlje drugih ljudi. Ukoliko imate pitanja, obratite se lokalnoj organizaciji za odlaganje otpada. Prihvaćamo na sebe zakonom određene obveze koje su propisane za proizvođače i sve troškove koji su u vezi s tim.

EN AROMA DIFFUSER

FEATURES

Ultrasonic cold mist humidifier, aroma diffuser, with coloured mood lights • quality materials used: plastic base and cover with wood pattern • water tank capacity: 300 ml • humidification: 20-30 ml/h • continuous or intermittent humidification (30 sec on / 30 sec off) • LED signalling lights • lighting can be used separately • continuously changing colours, selectable colours • when water runs out, humidification stops and lights turn off

FUNCTIONS

Light button

button press	function
1x	continuously changing colours
2x	selection of the current colour of colour-changing
3x – 16x	selection of various colours
17x	turn lights off
press and hold at any time	turn lights off

Humidity button

button press	function	LED indicator
1x	continuous humidification for 60 min	60
2x	continuous humidification for 120 min	120
3x	continuous humidification for 180 min	180
4x	continuous humidification	ON
5x	the entire device and its lighting switches OFF	-
press and hold at any time	the entire device and its lighting switches OFF	-

Humidification intensity button

sound indicator	function
1x beep	continuous low intensity humidification
2x beep	continuous high intensity humidification
3x beep	intermittent humidification at high intensity (30 sec ON / 30 sec OFF)

FILLING THE WATER TANK

Caution! Before filling the water tank disconnect power supply from the device by disconnecting the mains plug! Fill up the water tank as instructed in points 3-6 of the **Commissioning** section. Too cold or hot water hinders vapour production and can also cause damage to the device.

EMPTYING THE WATER TANK

Caution! Before emptying the water tank disconnect power supply from the device by disconnecting the mains plug! Only pour out water towards the side, where the **buttons** are located, as water should not get into the fan nozzles. **Figure 2. b)**

TECHNICAL SPECIFICATIONS

Power supply, mains power adapter:.....PRI: 230 V~ / 50 Hz SEC: 24 V ~ / 0.5 A
 Length of power cable:..... 1.5 m
 Water tank volume: 300 ml
 Humidification:..... 20 - 30 ml/hour, depending on operation mode and environment
 Ambient temperature: 5-40 °C
 Dimensions: Ø168 x 87 mm

H AROMA DIFFÚZOR

JELLEMZŐK

Ultrahangos hidegpárásító, aroma diffúzor, színes hangulatfény • minőségi anyagfelhasználás: fa mintázatú műanyag alapzat és fedél • víztartály kapacitása: 300 ml • párástás: 20-30 ml/h • folyamatos vagy szakaszos párástás (30 sec on/ 30 sec off) • LED visszajelző fények • önállóan is használható világítás • folyamatos színváltás, kiválasztható színek • vízhiány esetén kikapcsol a párástás a világítással együtt

FUNKCIÓK

Világítás nyomógomb

gombnyomás	funkció
1x	folyamatos színváltás
2x	a színváltás aktuális színének kiválasztása
3x – 16x	különböző színek kiválasztása
17x	világítás kikapcsolása
bármikor nyomva tartva	világítás kikapcsolása

Pára nyomógomb

gombnyomás	funkció	LED visszajelző
1x	folyamatos párástás 60 percig	60
2x	folyamatos párástás 120 percig	120
3x	folyamatos párástás 180 percig	180
4x	folyamatos párástás	ON
5x	kikapcsol a teljes készülék, világítással együtt	-
bármikor nyomva tartva	kikapcsol a teljes készülék, világítással együtt	-

Párástás fokozat nyomógomb

	funkció
1x csipogás	folyamatos párástás alacsony fokozaton
2x csipogás	folyamatos párástás magas fokozaton
3x csipogás	szakaszos párástás magas fokozaton (30 sec ON/30 sec OFF)

VÍZTARTÁLY FELTÖLTÉSE

Figyelem! A víztartály feltöltése előtt áramtalanítsa a készüléket a csatlakozódugó kihúzásával! Töltse fel a víztartályt az **Üzembe helyezés** szakasz 3-6 pontjai szerint. A túl hideg vagy forró víz gátolja a párásképződést, és károsíthatja a készüléket is.

VÍZTARTÁLY KIÜRÍTÉSE

Figyelem! A víztartály kiürítése előtt áramtalanítsa a készüléket a csatlakozódugó kihúzásával! A vizet a **nyomógombok** felé szabad csak kiönteni, mert a ventilátor fúvókába nem kerülhet víz! **2. b) ábra**

MŰSZAKI ADATOK

Tápellátás, hálózati adapter:.....PRI: 230 V~ / 50 Hz SEC: 24 V / 0,5 A
Vízartály mérete:300 ml
Párástás:20 - 30 ml/óra, üzemmód és környezetfüggő
Környezeti hőmérséklet:5-40 °C
Mérete:Ø168 x 87 mm

SK AROMATICKÝ DIFUZÉR

CHARAKTERISTIKA

Ultrazvukový studený zvlhčovač vzduchu, aromatický difuzér s farebným svetlom • kvalitný materiál: plastový podstavec a kryt s dreveným vzorom • kapacita nádoby: 300 ml • zvlhčovanie: 20-30 ml / h • priebežné alebo cyklické zvlhčovanie (30 sec on/ 30 sec off) • LED kontrolky • samostatné osvetlenie • priebežná zmena farieb, nastaviteľné farby • pri nedostatku vody sa vypne zvlhčovanie aj osvetlenie

FUNKCIE

Tlačidlo svietenia

stlačenie tlačidla	funkcia
1x	priebežná zmena farieb
2x	výber aktuálnej farby pri zmene farieb
3x -16 x	výber rôznych farieb
17x	vypnutie osvetlenia
kedykoľvek podržané stlačenie	vypnutie osvetlenia

Tlačidlo zvlhčovania

stlačenie tlačidla	funkcia	LED kontrolka
1x	nepretržité zvlhčovanie počas 60 min.	60
2x	nepretržité zvlhčovanie počas 120 min.	120
3x	nepretržité zvlhčovanie počas 180 min.	180
4x	nepretržité zvlhčovanie	ON
5x	prístroj sa vypne, spolu s osvetlením	-
podržanie tlačidla	prístroj sa vypne, spolu s osvetlením	-

Tlačidlo miery zvlhčovania

zvuk	funkcia
1x pípanie	nepretržité zvlhčovanie na nízkej úrovni
2x pípanie	nepretržité zvlhčovanie na vysokej úrovni
3x pípanie	prerušované zvlhčovanie na vysokej úrovni (30 sec ON/30 sec OFF)

NAPLNENIE NÁDOBY NA VODU

Pozor! Pred naplnením nádoby na vodu odpojte prístroj od elektrickej siete vytiahnutím zástrčky zo zásuvky! Naplňte nádobu podľa bodov 3-6 odseku **Uvedenie do prevádzky**. Prliš studená alebo teplá voda zabraňuje vytváraniu pary a môže poškodiť prístroj

VYPRÁZDNENIE NÁDOBY NA VODU

Pozor! Pred vyprázdnením nádoby na vodu odpojte prístroj od elektrickej siete vytiahnutím zástrčky zo zásuvky! Vodu môžete vyliat iba na strane **tlačidiel**, lebo do fúkacej dýzy ventilátora sa nemôže dostať voda! **2. b) obrázok**

TECHNICKÉ ÚDAJE

napájanie, sieťový adaptér:PRI: 230 V~ / 50 Hz SEC: 24 V / 0,5 A
kapacita nádoby:300 ml
zvlhčovanie:20 - 30 ml / h, závisí od režimu a prostredia
prevádzková teplota:5-40 °C
rozmery:Ø168 x 87 mm

RO DIFUZOR AROMATERAPIE

CARACTERISTICI

Umidificator la rece cu ultrasunete, difuzor aromaterapie cu lumină ambientală color • materiale de calitate superioară: bază și capac din plastic, imitație lemn • capacitate rezervor de apă: 300 ml • umidificare: 20-30 ml/h • umidificare continuă ori secvențială (30 sec on/ 30 sec off) • indicatori LED • iluminat cu utilizare independentă • schimbarea continuă a culorii, selecție culoare • umidificarea, împreună cu lumina se opresc în cazul lipsei de apă

FUNCTII

Buton iluminat

apăsare de buton	funcție
1x	schimbare continuă de culoare
2x	selecție culoarea curentă a schimbării culorii
3x-16x	selecție de diferite culori
17x	oprire iluminat
apăsător lung, oricând	oprire iluminat

Buton umidificare

apăsare de buton	funcție	indicator LED
1x	umidificare continuă timp de 60 min	60
2x	umidificare continuă timp de 120 min	120
3x	umidificare continuă timp de 180 min	180
4x	umidificare continuă	ON
5x	aparatur se oprește, împreună cu iluminatul	-
apăsător lung, oricând	aparatur se oprește, împreună cu iluminatul	-

Buton treaptă de umidificare

semnal sonor	funcție
1x bip	umidificare continuă la treaptă mică
2x bip	umidificare continuă la treaptă mare
3x bip	umidificare secvențială la treaptă mare (30 sec ON/30 sec OFF)

UMPLEREA REZERVORULUI

Atenție! Înainte de a umple rezervorul scoateți aparatul de sub tensiune prin extragerea ștecherului din priză! Umpleți rezervorul cu apă conform pașilor 3-6 din capitolul **Punerea în funcțiune**. Apa prea rece sau prea fierbinte împiedică formarea aburului, deteriorând astfel aparatul.

GOLIREA REZERVORULUI

Atenție! Înainte de a goli rezervorul scoateți aparatul de sub tensiune prin extragerea ștecherului din priză! Turnați apa doar cu aparatul înclinat către **butoane**, deoarece deoarece nu este permisă infiltrarea apei în duza de ventilator! **Fig. 2. b)**

DATE TEHNICE

alimentare, adaptor de rețea:.....PRI: 230 V~ / 50 Hz SEC: 24 V / 0,5 A
volum rezervor:300 ml
umidificare:20 - 30 ml/oră, în funcție de mod și mediu
temperatură ambientală:5-40 °C
dimensiuni:Ø168 x 87 mm

SRB MNE ULTRAZVUČNI AROMA ISPARIVAČ

OSOBYNE

Ultrazvučni hladni isparivač, aroma difuzor sa svetlom raspoloženja u boji • kvalitetni materijali: plastično postolje i poklopac sa strukturom drveta • kapacitet rezervoara vode: 300 ml • isparivanje: 20-30 ml / h • konstantno ili ciklično isparivanje (30 sek. on/ 30 sek. off) • LED indikator • posebno uključivo svetlo • automatska promena boje, konstantna boja • u slučaju nestanka vode svetlo se isključuje automatski sa isparivačem

FUNKCIJE

Taster za osvetljenje

pritisak tastera	funkcija
1x	konstantna promena boja
2x	odabir aktuelne boje u toku promene
3x – 16x	odabir raznih boja
17x	isključenje osvetljenja
bilo kada držanjem pritisnuto taster	isključenje osvetljenja

Taster za paru

pritisak tastera	funkcija	LED indikator
1x	konstantno isparavanje 60 minuta	60
2x	konstantno isparavanje 120 minuta	120
3x	konstantno isparavanje 180 minuta	180
4x	konstantno isparavanje	ON
5x	uređaj se potpuno isključuje sa osvetljenjem zajedno	-
bilo kada držanjem pritisnuto	uređaj se potpuno isključuje sa osvetljenjem zajedno	-

Taster stepeni isparavanja

zvučna indikacija	funkcija
1x bip	konstantno isparavanje niskim intenzitetom
2x bip	konstantno isparavanje visokim intenzitetom
3x bip	Periodično isparavanje visokim intenzitetom (30 sec ON/30 sec OFF)

PUNJENJE REZERVOARA VODE

Pažnja! Pre punjenja rezervoara isključite uređaj iz struje! Napunite rezervoar prema opisima poglavlja 3-6 u delu **Puštanje u rad**. Prehladna ili pretopla voda sprečava isparavanje a može i oštetiti uređaj.

PRAŽNENJE REZERVOARA VODE

Pažnja! Pre pražnjenja rezervoara isključite uređaj iz struje! Voda se iz rezervoara sme izliti samo u **pravcu taster** na uređaju, pošto ne sme da u diznu ventilatora dopre voda! **2. b) skica**

TEHNIČKI PODACI

Napajanje, strujni adapter:PRI: 230 V~ / 50 Hz SEC: 24 V / 0,5 A
Zapremina rezervoara:300 ml
Isparivanje:20 - 30 ml/sat, u zavisnosti od režima rada i uslova okoline
Temperatura upotrebe:5-40 °C
Dimenzije:Ø168 x 87 mm

CZ AROMATICKÝ DIFUZÉR

SPECIFIKACE

Ultrazvukový zvlhčovač vzduchu s tvorbou studené páry, aromatický difuzér s barevným náladovým světlem • kvalitní materiály: dřevěná imitace plastové základny i víčka • kapacita zásobníku na vodu: 300 ml • tvorba páry: 20-30 ml/hodina • plynulá nebo etapová tvorba páry (30 vteřin on/ 30 vteřin off) • světelné LED kontrolky • funkci osvětlení lze používat i samostatně • plynulé střídání barev, volba barev • v případě nedostatku vody se funkce tvorby páry vypíná, včetně osvětlení

FUNKCE

Tlačítko osvětlení

stisknutí tlačítka	funkce
1 x	plynulá změna barvy
2 x	volba aktuální barvy při změně barvy
3x – 16x	výběr z různých barev
17x	vypnutí osvětlení
kdykoliv přidržené stisknuté tlačítko	vypnutí osvětlení

Tlačítko funkce osvětlení

stisknutí tlačítka	funkce	LED kontrolka
1x	nepřetržitě zvlhčování po dobu 60 min.	60
2x	nepřetržitě zvlhčování po dobu 120 min.	120
3x	nepřetržitě zvlhčování po dobu 180 min.	180
4x	nepřetržitě zvlhčování	ON
5x	přístroj se vypne, spolu s osvětlením	-
přidržení tlačítka	přístroj se vypne, spolu s osvětlením	-

Tlačítko míry zvlhčování

zvuk	funkce
1x pípnutí	nepřetržitě zvlhčování na nízké úrovni
2x pípnutí	nepřetržitě zvlhčování na vysoké úrovni
3x pípnutí	přerušované zvlhčování na vysoké úrovni (30 sec ON/30 sec OFF)

NAPLNĚNÍ ZÁSOBNÍKU NA VODU

Upozornění! Předtím, než zásobník naplníte vodou, difuzér odpojte z elektrické sítě vytažením napájecího kabelu ze zásuvky ve zdi! Do zásobníku nalijte vodu, podle pokynů uvedených v bodech 3 až 6 v části **Uvedení do provozu**. Příliš studená nebo příliš horká voda zamezuje vytváření páry a může difuzér poškodit.

VYPRAZDNĚNÍ ZÁSOBNÍKU NA VODU

Upozornění! Předtím, než ze zásobníku vylijete vodu, difuzér odpojte z elektrické sítě vytažením napájecího kabelu ze zásuvky ve zdi! Vodu je dovoleno vylévat výhradně na straně, kde jsou umístěna **tlačítka**, protože do trysky ventilátoru se nesmí dostat voda! **2. b) schéma**

TECHNICKÉ PARAMETRY

Napájení, síťový adaptér:.....PRI: 230 V~ / 50 Hz SEC: 24 V / 0,5 A
Délka napájecího kabelu:1,5 m
Rozměry zásobníku na vodu:300 ml
Tvorba páry:20 - 30 ml/hodina, v závislosti na provozním režimu a okolním prostředí
Teplota okolního prostředí:5-40 °C
Rozměry:.....Ø168 x 87 mm



DIFUZOR AROMA

ZNAČAJKE

Ultrazvučni hladni ovlaživač zraka, aroma difuzor, sa svjetlom raspoloženja u boji • upotreba kvalitetnog materijala: baza i poklopac od bambusa • kapacitet spremnika za vodu: 300 ml • ovlaživanje zraka: 20-30 ml / h • kontinuirano ili povremeno ovlaživanje (30 sekundi uključeno / 30 sekundi isključeno) • LED indikatorska svjetla • rasvjeta se može koristiti samostalno • stalna promjena boje, boje po izboru • u slučaju nedostatka vode ovlaživanje se isključuje zajedno sa rasvjetom

FUNKCIJE

Tipka za osvjetljenje

pritisak tipke	funkcija
1x	kontinuirana promjena boje
2x	odabir aktualne boje iz promjene boje
3x – 16x	izbor različitih boja
17x	ugašenje svjetla
pritisakom i držanjem pritisnuto	isključenje svjetla u bilo kojem trenutku

Tipka za paru

pritisak tipke	funkcija	LED indikator
1x	kontinuirano ovlaživanje zraka tijekom 60 minuta	60
2x	kontinuirano ovlaživanje 120 minuta	120
3x	kontinuirano ovlaživanje 180 minuta	180
4x	kontinuirano ovlaživanje	ON
5x	isključuje cijeli uređaj, uključujući osvjetljenje	-
pritisakom i držanjem pritisnuto	isključenje cijelog uređaja u bilo kojem trenutku, uključujući svjetla	-

Tipka za razinu vlaženja

zvučni signal	funkcija
1x zvučni signal	kontinuirano ovlaživanje pri maloj razini
2x zvučni signal	kontinuirano vlaženje pri velikoj razini
3x zvučni signal	povremeno vlaženje pri visoka razini (30 sekundi UKLJUČENO / 30 sekundi ISKLJUČENO)

PUNJENJE SPREMNIKA ZA VODU

Pažnja! Prije punjenja spremnika za vodu, isključite uređaj iz utičnice izvlačenjem utikača! Napunite spremnik za vodu prema točkama 3-6 u odjeljku "Puštanje u rad". Voda koja je previše hladna ili prevruća spriječit će stvaranje vlage i može oštetiti uređaj.

PRAŽNJE SPREMNIKA ZA VODU

Pažnja! Prije pražnjenja spremnika za vodu, isključite uređaj iz utičnice izvlačenjem utikača! Vodu je dopušteno izliti samo prema **tipkama** jer ona ne može ući u mlaznicu ventilatora! **Slika 2. b)**

TEHNIČKI PODACI

Napajanje, mrežni adapter:PRI: 230 V ~ / 50 Hz SEC: 24 V / 0,5 A
 Veličina rezervoara za vodu:300 ml
 Vlaženje:20 - 30 ml / sat, ovisno o načinu rada i okruženju
 Temperatura okoline:5-40 °C
 Veličina:Ø168 x 87 mm

producer/gyártó/výrobca/producător/proizvođač/výrobce/proizvođač: **Somogyi Elektronik Kft.**
H – 9027 • Győr, Gesztenyefa út 3. • www.somogyi.hu

Distribútor: **Somogyi Elektronik Slovensko s. r. o.**
Ul. gen. Klapku 77, 945 01 Komárno, SK,
Tel.: +421/0/35 7902400 • www.somogyi.sk

Distributor: **S.C. SOMOGYI ELEKTRONIC S.R.L.**
J12/2014/13.06.2006 C.U.I.: RO 18761195
Cluj-Napoca, județul Cluj, România, Str. Prof. Dr. Gheorghe Marinescu, nr. 2, Cod poștal: 400337
Tel.: +40 264 406 488, Fax: +40 264 406 489 • www.somogyi.ro
Producător: Somogyi Elektronik Kft

Uvoznik za SRB: **ELEMENTA d.o.o.**
Jovana Mikića 56, 24000 Subotica, Srbija • Tel: +381(0)24 686 270 • www.elementa.rs
Zemlja uvoza: Mađarska • Zemlja porekla: Kina • Proizvođač: Somogyi Elektronik Kft.

Uvoznik za HR: **ZED d.o.o.**
Industrijska c. 5, 10360 Sesvete, Hrvatska • Tel: +385 1 2006 148 • www.zed.hr
Uvoznik za BiH: **DIGITALIS d.o.o.**
M.Spahe 2A/30, 72290 Novi Travnik, BiH • Tel: +387 61 095 095 • www.digitalis.ba
Proizvođač: Somogyi Elektronik Kft, Gesztenyefa ut 3, 9027 Gyor, Mađarska

